



■ Του ΧΑΡΗ ΣΤΡΑΤΙΑΔΑΚΗ\*

## Αναδιφώντας το χθες Το Ρέθιμνος του Παντελή Πρεβελάκη

Λογοτεχνικός περιπατός στον τόπο και στον χρόνο της μικρής και συμμαζεμένης πολιτείας (μέρος II)

Συνεχίζουμε σήμερα την περιήγησή μας στο Ρέθιμνο του Μεσοπολέμου, στο Ρέθιμνο που έζησε και περιέγραψε με την πένα του ο Παντελής Πρεβελάκης. Η σειρά δημοσιευμάτων μας αυτή εντάσσεται στα πλαίσια του λογοτεχνικού περιπάτου που θα πραγματοποιήσουμε με το Β' ΚΑΠΗ Ρεθύμνου την Δευτέρα 31 Ιουλίου στις 7.00 με αφητηρία την Πλατεία του Άγνωστου Στρατιώτη και της προβολής-συζήτησης που θα επακολουθήσει στις 8.30 μ.μ. στο Ιστορικό και Λαογραφικό Μουσείο Ρεθύμνης. Η περιήγηση θα περιλάβει είκοσι περίπου στάσεις στον χώρο και άλλες ογδόντα στον χρόνο, με τη βοήθεια ιστορικών φωτογραφιών οι τελευταίες. Εξυπακούεται ότι η συμμετοχή κάθε ενδιαφερόμενου είναι ελεύθερη και επιθυμητή.



Τόσο το φωτογραφικό υλικό της προβολής όσο και εκείνο των συνεκείων της στήλης προέρχεται από πολλά και διαφορετικά αρχεία: του Ιστορικού και Λαογραφικού Μουσείου Ρεθύμνης, του Φωτο-Ρέθιμνο (αρχείο Ζακάκη, που είχε παραχωρηθεί στον Γ. Σπανδάγο και στον Α. Χριστοφοράκη), του αείμνηστου Γιώργου Π. Εκκεκάκη, το δικό μου, του Περικλή Διαμαντόπουλου, του Εθνικού Ιδρύματος «Ελευθέριος Βενιζέλος», της Μαρίας Τσιριμονάκη, της Δημόσιας Κεντρικής Βιβλιοθήκης Ρεθύμνης και του Μανόλη Μανούσασκα. Στο σύνολό τους οι φωτογραφίες της παρουσίασης στα «Ρεθεμνιώτικα Νέα» αλλά και οι περίπου άλλες εκατό που θα χρησιμοποιηθούν στην προβολή ανήκουν στην περίοδο ακριβώς που πραγματεύεται το «Χρονικό».



Πριν όμως περάσουμε στα καθαυτό αποσπάσματα του έργου και στην αισθητοποίησή τους με στάσεις στους τόπους και με την παράθεση σύγχρονων και σχετικών μ' αυτά φωτογραφιών, θα πρέπει να πούμε δυο λόγια για την συγκυρία στην οποία γράφτηκε το έργο, η οποία εν πολλοίς καθόρισε και την οπτική του. Μεταφερόμαστε λοιπόν

νοερά στο Ρέθιμνο της περιόδου του Μεσοπολέμου. Το «Χρονικό» γράφτηκε το 1937 και αναφέρεται σ' αυτήν, με αραιές αναφορές και στην προηγούμενη περίοδο, από το 1898 και εντεύθεν. Το κραχ του 1929 και η ελληνική χρεοκοπία του 1932 δεν είχαν ακόμα ξεπεραστεί. Στην πραγματικότητα θα ξεπερνούνταν σταδιακά κατά τη δεκαετία του 1950.



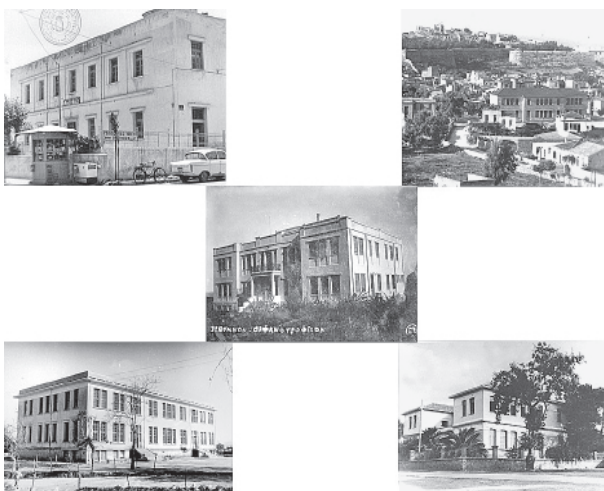
Η πόλη είχε υποστεί ήδη ένα καιρίο πλήγμα, πριν από το ξέσπασμα της παγκόσμιας οικονομικής κρίσης. Το 1900 είχε 7958 κατοίκους, ενώ το 1928 μόλις 8632, παρά την άφιξη 4000 περίπου μικρασιατών προσφύγων. Το άπιστευτο είναι ότι

για κάποια χρόνια, από την Ένωση το 1913 και μέχρι το 1923 ο πληθυσμός της είχε φτάσει τις 15-16.000 κατοίκους, αφού σ' αυτήν είχε μετακομίσει το σύνολο του μουσουλμανικού πληθυσμού της υπαίθρου, φοβούμενο πιθανές αντεκδικήσεις.

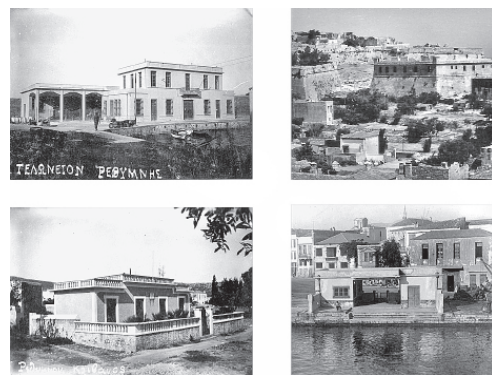
Το Ρέθιμνο χτυπήθηκε ιδιαίτερα από το οικονομικό κραχ του 1929, αφού τα μοναδικά εξαγωγικά του προϊόντα, το ελαιόλαδο, το χαρούπι και τα κίτρα σταμάτησαν να εξαγονται. Η τιμή του ελαιολάδου από 25-26 δραχμές η οκά έφτασε τις 7, στις ελάχιστες περιπτώσεις που αυτό έβρισκε αγοραστή. Οι περισσότεροι από τους Ρεθεμνιώτες (αλλά και Πανοριμίτες και Αηγαληνιώτες) χονδρεμπόρους πτώχευσαν και τουλάχιστον ένας από αυτούς αυτοκτόνησε, μη έχοντας μάτια να αντικρίσει τους χωρικούς που τον εφοδίαζαν με τα προϊόντα τους, τα οποία



δεν μπορούσε πια να τους «κόψει» σε τρέχουσα τιμή, κατά τα ειωθότα, αφού δεν είχαν ζήτη-



Η κυβέρνηση Βενιζέλου (1928-1932) ιδιαίτερα αλλά και οι επόμενες προσπάθησαν να καταπολεμήσουν την ανεργία με μια ολόκληρη σειρά δημοσίων έργων, παντού και στο Ρέθιμνο ιδιαίτερα. Στην πραγματικότητα η περίοδος αυτή υπήρξε η γονιμότερη σε δημόσια έργα από κάθε άλλη στην ιστορία της πόλης, η οποία γνώρισε το δικό της «New Deal» (η περίφημη «Νέα Συμφωνία» της



σσία (ισόγειο Γυμνασίου Θηλέων κ.ά.) και απλοί σύλλογοι, όπως για παράδειγμα το «Λύκειο των Ελληνίδων», που το 1936 δεν δίστασε να προχωρήσει στην ανέγερση ενός μεγαλειώδους για την εποχή κτηρίου. Την ίδια εποχή κατασκευάστηκε και το μεγαλύτερο μέρος του οδικού δικτύου του Νομού Ρεθύμνης (για παράδειγμα ο ηρακλειώτικος δρόμος εγκαινιάστηκε το 1932) όπως και ένα σύνολο 130 διδακτηρίων δημοτικών σχολείων της ρεθεμνιώτικης υπαίθρου. Όμως για τον ρεθεμνιώτικο Μεσοπόλεμο επιφυλάσσομαι για ευρύτερη παρουσίαση, ίσως και για κάποια αυτοτελή έκδοση στο μέλλον.

Κι ακόμη δόθηκε δουλειά στους άνεργους με την ανέγερση του Τελωνείου, του Απολυμαντηρίου, της Αποβάθρας και του Οικίσκου Ευφλέκτων Υλών αλλά και με την ίδρυση Φυλακών και με τη μετατροπή σε έδρα τους του διασκευασμένου πενταγωνικού οχυρού απέναντι από την κύρια πύλη της Φορτέτζας. Ήταν την ίδια ακριβώς περίοδο που στο τεράστιο αυτό έργο «έβαλε μπέτη» δυναμικά και ο Δήμος Ρεθύμνης (παραχωρώντας κυρίως οικόπεδα) αλλά και η Εκκλησία (ισόγειο Γυμνασίου Θηλέων κ.ά.) και απλοί σύλλογοι, όπως για παράδειγμα το «Λύκειο των Ελληνίδων», που το 1936 δεν δίστασε να προχωρήσει στην ανέγερση ενός μεγαλειώδους για την εποχή κτηρίου. Την ίδια εποχή κατασκευάστηκε και το μεγαλύτερο μέρος του οδικού δικτύου του Νομού Ρεθύμνης (για παράδειγμα ο ηρακλειώτικος δρόμος εγκαινιάστηκε το 1932) όπως και ένα σύνολο 130 διδακτηρίων δημοτικών σχολείων της ρεθεμνιώτικης υπαίθρου. Όμως για τον ρεθεμνιώτικο Μεσοπόλεμο επιφυλάσσομαι για ευρύτερη παρουσίαση, ίσως και για κάποια αυτοτελή έκδοση στο μέλλον.

Ο Π. Πρεβελάκης βέβαια απαθανάτισε με την πένα του το Ρέθιμνο του 1926, που το άφησε φεύγοντας για τις σπουδές του στην Αθήνα, και όχι το μεταγενέστερο του οικοδομικού οργανισμού που περιγράψαμε παραπάνω. Το έγραψε όμως μια δεκαετία αργότερα, σε μια εποχή που η πόλη σκιαζόταν όχι μόνο από τα απόνερα της οικονομικής κρίσης αλλά και από τη δικτατορία του Μεταξά, με τη ζοφερή ατμόσφαιρα που είχε δημιουργήσει. Βέβαια όπως φαίνεται και από τις φωτογραφίες και τον τύπο της εποχής δεν ήταν αμελητέο το τμήμα του ρεθεμνιώτικου πληθυσμού που την είχε αποδεχτεί ή απλά ανεχτεί, όπως άλλωστε και ο ίδιος ο συγγραφέας του «Χρονικού», ο οποίος συνεργάστηκε αναλαμβάνοντας μια επιτελική για το καθεστώς θέση, του Διευθυντή Καλών Τεχνών του Υπουργείου Παιδείας. Θα πρέπει βέβαια



να σημειώσουμε ότι το λάθος αυτό έκανε ο συντοπίτης μας λογοτέχνης σε ηλικία μόλις 28 χρόνων και ότι, όχι μόνο δεν το επανέλαβε κατά το επόμενο δικτατορικό καθεστώς της περιόδου 1967-1974, αλλά κράτησε τότε μια υποδειγματική στάση, η οποία θα μπορούσε να χαρακτηριστεί μέχρι και αντιστασιακή. Ήρθε όμως η ώρα να προχωρήσουμε στο καθαυτό κείμενο της μυθιστορίας αισθητοποιώντας το με τις κατάλληλες φωτογραφίες.



Το Ρέθιμνος είναι μια μικρή πολιτεία με επτά ίσαμε οχτώ χιλιάδες ψυχές χτισμένη γιαλό-γιαλό στο βορεινό ακροθαλάσσι της Κρήτης ανάμεσα Χανιά και Ηράκλειο. (Χρονικό 1938, 7)



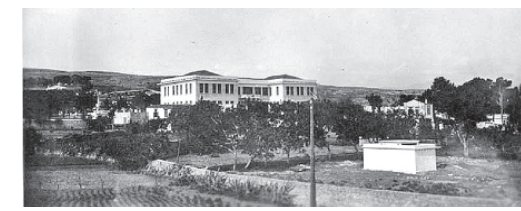
Η πολιτεία προχώρησε από το ακροθαλάσσι κατά τη στεριά με μεγάλη προφύλαξη, σα να φοβόταν η ίδια το περίσσο το ξάπλωμα... κι έτσι απόμεινε σαν αγαθό θηριό πουχει τα πόδια του μέσα στο νερό και δεν του δίνει καρδιά να τα σύρει παρά πέρα. (Χρονικό 1938, 8)



Όταν μάλιστα οι Βενετσάνοι την κλείσαν ολούθε με τα μουράγια της στεριάς... κάθε φάρδεμα καταδικάστηκε να σιγοσουρώνει μέσα στην υγρασία... (Χρονικό 1938, 9).



Μόνο όταν, στα χρόνια τα δικά μας, ένας-δυο αποφασισμένοι δημάρχοι αποκοτήσανε να βάλλουνε χέρι στα άγρια αυτά τείχη... (Χρονικό 1938, 9)



...το Ρέθιμνος ξεχύθηκε κατά την εξοχή διψασμένο γι' απλοχωρία κι ανοιχτόν αγέρα... (Χρονικό 1938, 9)  
...και βάλθηκε να σκαρφαλώνει στις πλαγιές ένα γύρο. (Χρονικό 1938, 12)  
Θα συνεχίσουμε όμως τη λογοτεχνική μας περιήγηση στο Ρέθιμνο του Μεσοπολέμου στην επόμενη συνέχεια της στήλης.

\* Ο Χάρης Στρατιάδης είναι Δρ Παιδαγωγικής-ερευνητής-συγγραφέας strharis@yahoo.gr

