

πολιτισμός



■ Του ΧΑΡΗ ΣΤΡΑΤΙΔΑΚΗ*

Αναδιφρώντας το χθες 32 Αποθαρσύνοντας τους αναγεννησιακούς ρυθμούς στα βενετσιάνικα θυρώματα του Ρεθύμνου (μέρος I)



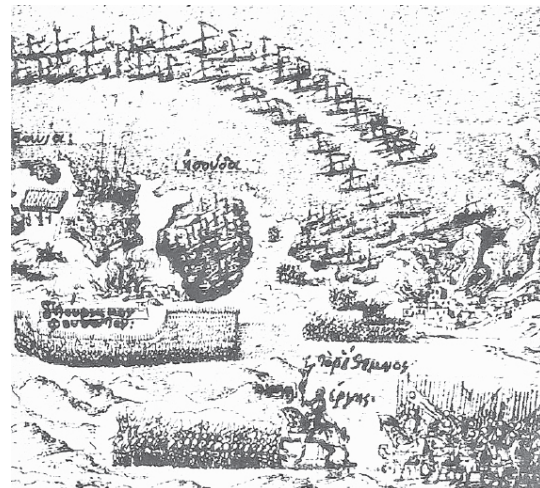
Το περιεχόμενο της σημερινής στήλης και των επόμενων θα μας μεταφέρει τέσσερις αιώνες πίσω στην ιστορία του Ρεθύμνου, στις περιόδους του Μεσαίωνα και της Αναγέννησης. Αφορμή γι' αυτή την αναδρομή αποτελεί η περιήγηση-ξενάγηση που θα πραγματοποιήσουμε αύριο **Τετάρτη 11 Οκτωβρίου 2017** -καιρού επιτρέποντος- στην αρχιτεκτονική και στη γλυπτική της περιόδου εκείνης, στα πλαίσια του Αναγεννησιακού Φεστιβάλ. Θα ξεκινήσουμε στις **5.30 το απόγευμα** από την πλατεία του Άγνω-

στου Στρατιώτη, θα κάνουμε 25 περίπου στάσεις και θα καταλήξουμε στο μεσαιωνικό θύρωμα της εκκλησίας του Αγίου Λαζάρου. Στον όροφο του κτηρίου αυτού, στην πάντα φιλόξενη Έκθεση της Ελληνικής Σηπλαιολογικής Εταιρείας της οδού Πατελάρου 14, θα παρακολουθήσουμε στη συνέχεια **7.00-8.00 μ.μ.** σε προβολή τα θυρώματα του Ρεθύμνου που δεν κατέστη δυνατό να συμπεριληφθούν στην ξενάγηση, αλλά και άλλα, από τα Χανιά, το Ηράκλειο και από την ίδια τη μητρόπολη Βενετίας.



Η περιήγησή μας και αυτή τη φορά θα είναι θεματική και πρωτότυπη, έτσι που να μην παραπνευθούν οι ξεναγοί μας ότι τους κλέβουμε τη δουλειά! Αντίθετα, όπως πάντα θα είναι καλοδεχούμενοι στην παρέα μας, έτσι που να μπορέσουν κι αυτοί να εμπλουτίσουν το ρεπερτόριο των ξεναγησέων τους στο Ρέθυμνο, πράγμα που προσπαθούμε εδώ και 32 χρόνια κι εμείς, έχοντας προσφέρει μέχρι σήμερα 11 διαφορετικά θέματα ξεναγησέων. Η αυριανή πάντως θα έχει ως θέμα της τα **μεσαιωνικά, αναγεννησιακά** και

πρωτοθωμανικά θυρώματα της πόλης, μη παραβλέποντας και τα μεσοθωμανικά, όπως τον νεοκλασικισμό της οικίας Δρανδάκη. Παράλληλα όπου τα συναντήσουμε δεν θα αγνοήσουμε και παραπλήσια θέματα, όπως για παράδειγμα τις **πορτοπούλες** αλλά και τα **αναγεννησιακά παράθυρα**, όπως το κομψότατο εκείνο με τα δελφίνια της οδού Κλειδί! Τόσο, που ο τίτλος λοιπόν θα μπορούσε να αναφέρεται όχι απλά σε θυρώματα αλλά πιο γενικά στα **πέτρινα ανοίγματα** της παλιάς πόλης του Ρεθύμνου.



Οπωσδήποτε, κυρίαρχο θέμα θα αποτελέσουν τα θυρώματα της βενετοκρατίας, στα οποία η πόλη μας υπερτερεί των άλλων κρητικών πόλεων κατά πολύ. Μιλάμε βέβαια για τα θυρώματα της ύστερης ενετικής περιόδου, της αναγεννησιακής, γιατί σ' εκείνα της προγενέστερης, στα επονομαζόμενα «γοτθικά» θυρώματα, η πόλη μας είναι απολύτως ελλειμματική! Κι αυτό γιατί -όπως έχουμε ξαναγράψει- φρόντισαν να τα εξαλείψουν όχι τόσο οι σεισμοί όσο ο δεινός πειρατής Ουλουτζ' Αλή, που δρούσε και ως εντεταλμένος και ναύαρχος του οθωμανικού στόλου, γι' αυτό και απέκτησε την προσωνυμία «Κιλτζ' Αλή (ξίφος).



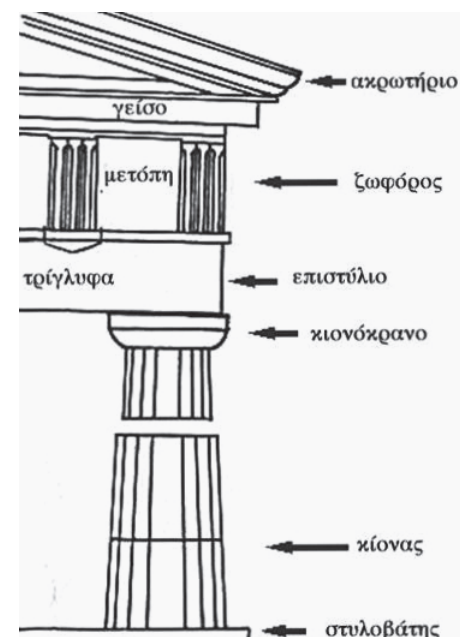
Η πυρκαγιά που προκάλεσε ο Ουλουτζ' Αλή στο κατεληγμένο Ρέθυμνο το 1571 συντέλεσε στην εξαφάνιση των μέχρι τότε υπαρχόντων θυρωμάτων, έτσι ώστε σήμερα να έχουμε με δειξουμε μόλις δύο από αυτά, το δεύτερο μάλιστα σε σπαράγματα (φωτογραφία). Όμως ο μεγαλύτερος αυτός από τους καταστροφείς της πόλης συντέλεσε στη γρήγορη και απόλυτη εισδοχή των αναγεννησιακών ρυθμών σ' αυτήν, έτσι που να αποτελεί σήμερα το πιο καλοδιατηρημένο παράδειγμα αναγεννησιακής πόλης στον ελληνικό χώρο, κερδίζοντας με διαφορά όχι μόνο τα Χανιά και το Ηράκλειο, αλλά και την Κέρκυρα και, οπωσδήποτε, τη μεσαιωνική Ρόδο.



Αυτό δεν σημαίνει ότι η ύπαιθρος του Ρεθύμνου και της Κρήτης συνολικά δεν βρίθει κυριολεκτικά γοτθικών θυρωμάτων, στην εκκλησιαστική αρχιτεκτονική της. Και όχι μόνο το κλασικά αναφερόμενο στην περίπτωση αυτή Αμάρι, αλλά και ο Άη Βασίλης και, βέβαια,

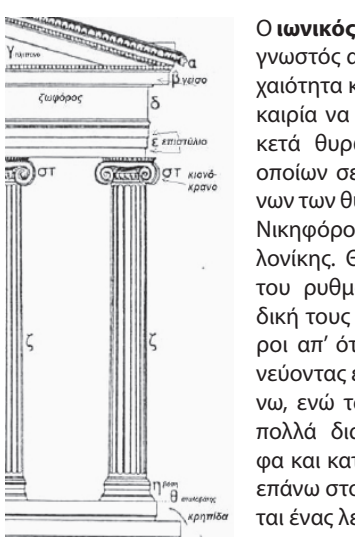


Οι ρυθμοί που αναπτύχθηκαν κατά την ευρωπαϊκή αναγέννηση ήσαν συνολικά λέντε. Επικρατέστερος, παντού αλλά και στην πόλη μας, υπήρξε ο **κορινθιακός**, μιας και οι αναγεννησιακοί αρχιτέκτονες τον θεωρούσαν ως τον πλησιέστερο στη χριστιανική λατρεία. Γι' αυτό και οι Ρεθιμνιώτες μουράροι τον χρησιμοποίησαν όχι μόνο στα θυρώματα του Αγίου Φραγκίσκου και της Santa Maria των Αυγουστινιανών μοναχών (μετέπειτα τέμενος Γαζή Χουσεϊν Πασά) αλλά και στα θυρώματα της οδού Κλειδί στα επίκρανα, της Αγίας Βαρβάρας, στα κιονόκρανα, και της οδού Τομπάζη, επίσης στα κιονόκρανα.

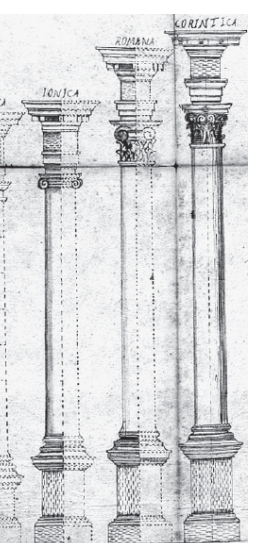


Αντίθετα με τον κορινθιακό, ο **δωρικός ρυθμός** σημειώνει σπανιότητα παρουσία στο Ρέθυμνο, στα θυρώματα της οδού Τσουδερών, στις κολωνέτες των διδυμών κολώνων, και στην οικία Δρανδάκη στην οδό Αρκαδίου, στις βάσεις, των κίωνων. Ο δωρικός ρυθμός χαρακτηρίζεται από απουσία βάσης των κίωνων, λιτά κιονόκρανα, αποτελούμενα από εχίνο και άβακα και από θριγκό, συγκροτούμενο από επιστύλιο και ζωφόρο στην οποία εναλλάσσονται τρίγλυφα και μετόπες.

και ο Μυλοπόταμος, με τη Ζωδόχο Πηγή του Πρίνου να μας θυμίζει κάθε τόσο την ολιγωρία μας στη συντήρηση της βυζαντινής και μεταβυζαντινής κληρονομιάς μας. Αυτά όμως μπορούμε να τα δούμε σε μια άλλη περιήγηση, οπότε από τις στάσεις μας δεν θα μπορούσε να λείπει όχι μόνο η Ζωδόχος Πηγή αλλά και η Αγία Άννα του Νεφρ Αμαρίου, η Παναγία του Μέρωνα, ο Μιχαήλ Αρχάγγελος του Μοναστηρακιού και τόσο άλλοι ναοί. Κι ακόμα, μπορούμε να τα δούμε ακόμα πιο εύκολα σ' ένα μελλοντικό «Αναδιφρώντας το χθες»!



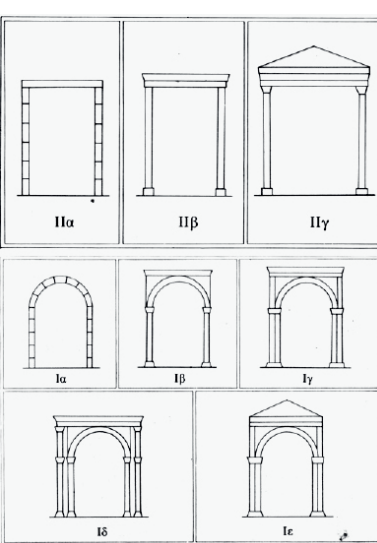
Ο **ιωνικός ρυθμός** είναι εξίσου γνωστός από την ελληνική αρχαιότητα και θα έχουμε την ευκαιρία να τον χαρούμε σε αρκετά θυρώματα, μεταξύ των οποίων σε εκείνα των επικράνων των θυρωμάτων των οδών Νικηφόρου Φωκά και Θεσσαλονίκης. Θυμίζω ότι οι κίονες του ρυθμού αυτού έχουν τη δική τους βάση, είναι λεπτότεροι απ' ό,τι του δωρικού, στενεύοντας ελαφρά προς τα επάνω, ενώ τα κιονόκρανα έχουν πολλά διακοσμητικά ανάγλυφα και καταλήγουν σε κοχλίες, επάνω στους οποίους στηρίζεται ένας λεπτός άβακας.



Σπανιότατη παρουσία σημειώνει και ο **σύνθετος ρυθμός**, που μοιάζει αρκετά με τον κορινθιακό αλλά έχει διαφορετικό κιονόκρανο, με στοιχεία ιωνικού και κορινθιακού ρυθμού. Ο ρυθμός αυτός υπήρξε καθαρά ρωμαϊκός και θα τον συναντήσουμε στο θύρωμα της οδού Αρκαδίου του παλιότερου Χανιού Παττακού, στα επίκρανα του, και στα κιονόκρανα του θυρώματος του Αγίου Φραγκίσκου.



Τέλος, ο **τοσκανικός** ρυθμός αποτελεί παραλλαγή του δωρικού, με απλή βάση, αρράβδωτο κορμό και κιονόκρανο αρκετά διαφορετικό από το δωρικό. Θα τον συναντήσουμε στο τέμενος Βελή Πασά στον Μασταμπά, στο θύρωμα εισόδου αλλά και στο ελλείπον σήμερα θύρωμα του περιβόλου του τεκέ.



Τα θυρώματα που θα συναντήσουμε είναι δύο ειδών, ανάλογα με τη διαμόρφωση του υπερθύρου τους: με **ευθύγραμμο ανώφλι** και με **τοξωτό ανώφλι**. Κάθε ένα από αυτά παρουσιάζει τα πλεονεκτήματά και τα μειονεκτηματά του. Η εξέλιξη των δύο τύπων φαίνεται στο σκίτσο που είχαμε σχεδιάσει ειδικά για το βιβλίο «Ρέθυμνο. Οδηγός για την πόλη». Στο βιβλίο εκείνο, που πρωτοεκδόθηκε το 1985, ο αναγνώστης μπορεί να βρει πολλά ακόμη στοιχεία για το θέμα της ξενάγησης αυτής, όπως βέβαια και στο ανεπανόλητο «Τα σπίτια του Ρεθιμνίου» του **Ιορδάνη Δημακόπουλου**.

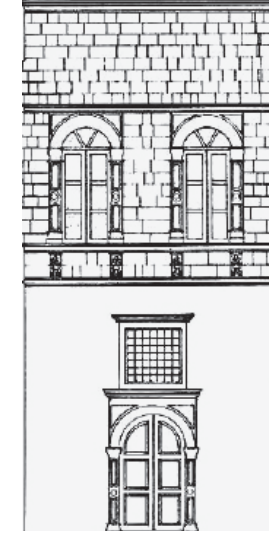


Θα ξεκινήσουμε την περιήγηση χρησιμοποιώντας τη φαντασία μας και την παρατιθέμενη φωτογραφία, για να μεταφερθούμε στην Πύλη της Άμμου της περιμετρικής οχύρωσης της πόλης, στο ρεθιμνιώτικο δηλαδή «Κουμ Καπί». Αντίθετα απ' ό,τι θα περιμέναμε, αν και υπήρξε ένα από τα μεγαλύτερα θυρώματα της πόλης, ήταν απλοστάτο στην κατασκευή του, συγκροτούμενο από απλούς θολίτες και με τονισμένη την έννοια του πλάτους,

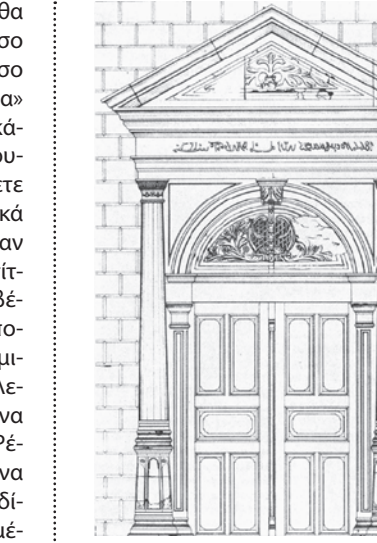
ώστε να μπορούν να τη διαβούν δυο φορτωμένα ζώα με τους αγωγιάτες τους. Με διαταμενη φωτογραφία, για να μεταφερθούμε στην Πύλη της Άμμου της περιμετρικής οχύρωσης της πόλης, στο ρεθιμνιώτικο δηλαδή «Κουμ Καπί», που είχε να κάνει με τους περιορισμούς στη χρήση της κατά την περίοδο της οθωμανικής κατοχής και με τις αυθαιρεσίες των κατοπιζήδων φυλάκων της, που στρατωνίζονταν στα καρτέρια που αργότερα στέγασαν το κατώταγμα Κουτρούλη.



Η δεύτερη στάση μας, συνεχίζοντας στην οδό Αρκαδίου, θα μας καθιλώσει μπροστά σ' ένα από τα πιο πλούσια σε διακοσμητική και διαστάσεις θυρώματα του Ρεθύμνου. Αποτελείται από κορινθιακού τύπου παραστάδες με σύνθετα επίκρανα αλλά και από διπλές κολώνες (κολόνες κάτω και κολωνέτες επάνω), όπως και μερικά ακόμη από τα σημαντικότερα θυρώματα του Ρεθύμνου και των Χανίων (στις οδούς Κλειδί και Τομπάζη και Λιθίνων αντίστοιχα). Το θύρωμα επιστέφεται από ένα τετραγωνικό φεγγίτη, πλαισιωμένο με δύο πέτρινα λιοντάρια, αρκετά φθαρμένα σήμερα, σύμβολα της ενετικής κυριαρχίας. Ακόμα πιο πάνω θα προσέξουμε τα μεγάλα πώρινα φουρούσια, με την ανάγλυφη ελισσόμενη άκανθο, που θα πρέπει κάποτε να υποβάταζαν κάποιο γέιο ή την ποδιά κάποιου παραθύρου. Ακόμα πιο εντυπωσιακό στο θύρωμα αυτό είναι το γεγονός ότι κάποτε διέθετε στη θέση της υποθητικής ζωφόρου ένα ρητό, όχι σε λατινική (κατά τα ειωθότα της εποχής), αλλά σε ελληνική μεγαλογράμματη γραφή: «...ΘΕΟΩΜΕΝΕΙ...ΧΕΙΒΡΟΤΟ...» (σκίτσο G. Gerola).



Στο διπλανό κτήριο θα σταματήσουμε όχι τόσο για το θύρωμά του, όσο για την «αντιστοιχία» του με το μέγαρο που κάποτε κοσμούσε. Θυμίζουμε ότι η πόλη μας διέθετε επί Βενετοκρατίας μερικά κτήρια που θα μπορούσαν να διεκδικήσουν τον τίτλο του «μεγάλου», όχι βέβαια αυτόν της μητρόπολης Βενετίας αλλά των μικρών μεσογειακών πόλεων που θα ήθελαν πολύ να της μοιάσουν, όπως το Ρέθυμνο. Τέτοια ήταν εκείνα της οδού Μουσούρου (δίπλα στο μητροπολιτικό μέγαρο), της οδού Αρκαδίου (κονάκι Ιζέτ Μπέη στη συνέχεια και οικία Δρανδάκη σήμερα) και αυτό που έχουμε μπροστά μας, με πολλές αλλοιώσεις οπωσδήποτε. Κι όμως αυτό το μέγαρο δεν τονίζονταν από κάποιο εντυπωσιακό θύρωμα, όπως το διπλανό του, αλλά από ένα απλό, χωρίς καν κολόνες, με κορινθιακού τύπου επίκρανα και απλή φυτική διακόσμηση ψηλά στα κυκλικά του τρίγωνα. Εκείνος που είναι εντυπωσιακός στην περίπτωση αυτή είναι ο φεγγίτης ακριβώς επάνω του. Κι αυτό όχι για την ύπαρξή του καθαυτή, που ήταν συνηθισμένη προκειμένου να φωτίζεται το χολ εισόδου στα κτήρια, αλλά για το μεγάλο του μέγεθος. Οπωσδήποτε θα πρέπει να φανταστούμε και τα δύο υπεράνω παράθυρα με παρόμοια εμφάνιση μ' εκείνη του θυρωματός μας.



Από την περιήγησή μας όμως δεν θα μπορούσε να λείπει, όπως και σε καμία άλλη άλλωστε μέχρι σήμερα, το θύρωμα της οικίας Δρανδάκη. Εδώ βέβαια έχουμε να κάνουμε με ένα θύρωμα της περιόδου της οθωμανικής κατοχής, όπως το τονίζει και η διγλώση καλλιτεχνική επιγραφή του με το έτος κατασκευής 1844. Στην πραγματικότητα το θύρωμα αυτό αναπαράγει μνήμης αναγέννησης και βενετοκρατίας, με τον δωρικό συνολικά ρυθμό και κυρίως με τις ημιοκταγωνικές βάσεις των κιονίσκων του. Παρόμοιες επιβιώσεις θα συναντήσουμε σε πολλά ακόμη θυρώματα του Ρεθύμνου, που δείχνουν ότι η ενετική οικοδομική παράδοση όχι μόνο έγινε αποδεκτή από τους κρητικούς τεχνίτες αλλά αφομοιώθηκε δημοφιλώς και συνεχώς σε αναπαράγεται επί πολλούς αιώνες, ακόμη και στην εποχή του αρχιτεκτονικού εκλεκτικισμού-νεοκλασικισμού, στην οποία ανήκει συνολικά η πρόσοψη του κτηρίου αυτού της οδού Αρκαδίου.

* Ο Χάρης Στρατιδάκης είναι Δρ Παιδαγωγικής-ερευνητής-συγγραφέας strharis@yahoo.gr