

■ Του ΧΑΡΗ ΣΤΡΑΤΙΑΔΑΚΗ\*

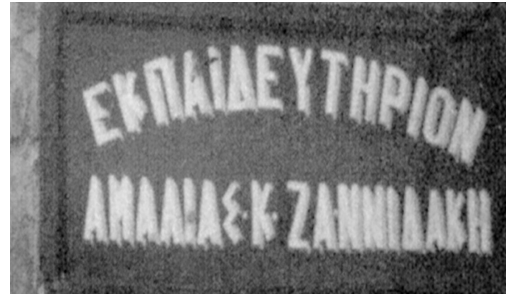
# Αναδιφώντας το χθες 87 Στο Σχολείο της κυρίας Αμαλίας (II)



Την Παρασκευή 12 Οκτωβρίου είχαμε ανακοινώσει από τις «Αναδιφώσεις» την επικείμενη, τότε, πραγματοποίηση της εκδήλωσης με τον παραπάνω τίτλο. Η εκδήλωση, πραγματοποιήθηκε την επομένη και, παρόλες τις κακές καιρικές συνθήκες, σημείωσε επιτυχία. Συγκέντρωσε αρκετούς μαθητές του σχολείου, μεσήλικες και υπερήλικες, αλλά και μερικές από τις δασκάλες του. Σήμερα και στις επόμενες συνέχειες θα παραθέσουμε τα κείμενα των εισηγήσεων που έγιναν, από τον υπογράφοντα, την **Κατερίνα Τσακάλη** και την **Εύα Περπυράκη**. Να σημειώσουμε ότι, πέραν των ομιλητών, είχαν την ευκαιρία να πάρουν τον λόγο και μια δεκάδα μαθητών και εκπαιδευτικών του ιστορικού σχολείου.



Εκινάμε με τις δασκάλες και τις νηπιαγωγούς του Σχολείου «Η Αθηνά». Είχαν αποφοιτήσει από τη Σχολή Νηπιαγωγών και από τις Παιδαγωγικές Ακαδημίες, και ξεκινούσαν την καριέρα τους στην εκπαίδευση από αυτό, συχνά μόλις εικοσάχρονες, με αμέριση ακόμη τα όνειρά τους για προσφορά στις νέες γενιές και πολύ κοντά στην εποχή της επικείμενης μητρότητάς τους. Ίσως αυτός να είναι ένα πρόσθετος λόγος για την αγάπη, την οποία οι απόφοιτοι του Σχολείου αναφέρουν πανομοιότυπα ότι τους έδειχναν, και που δεν μπορούν να την ξεχάσουν μέχρι σήμερα. Κι αυτό σε μια εποχή που η βία στα σχολεία αποτελούσε τον κανόνα, επιβεβλημένο όχι μόνο από το εκπαιδευτικό σύστημα αλλά και από τους ίδιους τους γονείς των μαθητών και την κοινωνία συνολικά. Φράσεις, όπως «Δέρνε τονε, δάσκαλε, να τονε κάμεις άνθρωπο» δεν ήταν ασυνήθιστες, όπως άλλωστε και η «Δάσκαλε, το κρέας δικό σου, τα κόκαλα δικά μου», με την οποία ο **Καπετάν-Μιχάλης Καζαντζάκης** (1856-1932) είχε παραδώσει τον γιο του **Νίκο** στον γνωστό δάσκαλο του Ηρακλείου **Ανδρέα Κοκκινάκη**.



Το Σχολείο «Η Αθηνά» δεν ήταν ασφαλώς το πρώτο ιδιωτικό που λειτουργούσε στο Ρέθυμνο, ούτε και το τελευταίο. Ας αναφέρουμε πρόχειρα εδώ απόψε το νηπιαγωγείο που είχε λειτουργήσει από το 1884 με διευθύντρια την **Ασπασία Μοσχάκη** και δύο βοηθούς, αλλά και εκείνο που είχε ιδρύσει το 1890 ο Φιλεκαπαιδευτικός Σύλλογος Ρεθύμνης, που λειτουργούσε με το φρεμπελιανό σύστημα, που είχε εισάγει στην Ελλάδα η **Αικατερίνη Λασκαριδού**. Νηπιαγωγός του ήταν η μετακληθείσα **Μαρία Βύλου**. Το νηπιαγωγείο αυτό θα πρέπει να διέκοψε τη λειτουργία του κατά τα επαναστατικά γεγονότα του 1897. Το έτος 1915 λειτουργούσε και το νηπιαγωγείο της **Ανδρονίκης Μονιάκη**, που στεγαζόταν στην ιδιωτική κατοικία της νηπιαγωγού, ενώ το έτος 1931 λειτουργούσε και εκείνο της **Ευαγγελίας Σπυριδάκη**, με αξιόλογο εξοπλισμό. Και οι δύο τους εργάστηκαν κατά περιόδους στο Σχολείο της κυρίας Αμαλίας.



Στον τομέα της στοιχειώδους εκπαίδευσης είχε προηγηθεί την τριετία 1858-1861 το αλληλοδιδασκτικό σχολείο των αδελφών **Εμμανουήλ** και **Χαράλαμπος Πετυνάκη**, αλλά και το Σχολείο Αναλφραβήτων του Φιλεκαπαιδευτικού Συλλόγου Ρεθύμνης, το οποίο είχε διάρκεια ζωής τεσσάρων δεκαετιών. Και βέβαια κατά τις μεταπολεμικές δεκαετίες είχαμε το Πυθαγόρειον Λύκειον του **Γεράσιμου Μιχελιουδάκη**, από το 1956 μέχρι το 1959. Τέλος, είχαμε και το Παλλάδειον Λύκειον του **Γιάννη Σπανογιάννη**, που εξεμέτρησε το ζην λίγο πριν από το Σχολείο της κυρίας Αμαλίας, το 1963. Τα περισσότερα όμως από τα ιδιωτικά σχολεία που αναφέρθηκαν δεν όφειλαν την ίδρυσή τους στην ανάγκη για καλύτερη εκπαίδευση, αλλά σ' εκείνη της αδυναμίας των γόνων κάποιων οικογενειών να ανταποκριθούν στις απαιτήσεις της δημόσιας εκπαίδευσης, είτε για λόγους διαγωγής είτε επειδή, κατά το κοινώς λεγόμενο, «δεν έπαιρναν τα γράμματα».



Γονείς που αποζητούσαν μια καλύτερη εκπαίδευση

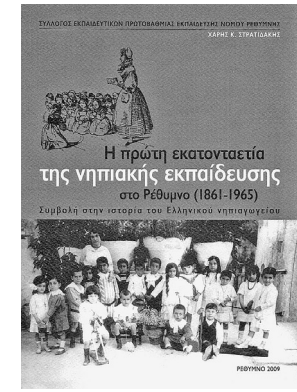
Αντίθετα το εκπαιδευτήριο της κυρίας Αμαλίας πέτυχε στον τομέα της ποιότητας και ήταν με διαφορά το μακροβιότερο όλων, επειδή ακριβώς ήταν ένα σχολείο για όσες οικογένειες αποζητούσαν **μια καλύτερη εκπαίδευση για τα παιδιά τους** και οι οποίες έκοβαν τα περίσσια έξοδα προκειμένου να εξοικονομήσουν τα απαραίτητα διδάκτρα. Αυτό είχε να κάνει και με κατοίκους της υπαίθρου, που έβλεπαν ότι η εκπαίδευση έδινε τη δυνατότητα στα παιδιά τους να εφεύγουν από τη γη και τη «σκαλίδα», οπότε τα εμπιστευόταν εσώκλειστα και οικότροφα στην κυρία Αμαλία.



Επιτρέψτε μου να σας προκαταλάβω, κάνοντας μια πρόωση εκτίμηση. Για τον ιστορικό αποτελεί έκπληξη το γεγονός ότι το μικρό μας Ρέθυμνο μπόρεσε να στηρίξει επί 62 ολόκληρα χρόνια ένα καλό ιδιωτικό σχολείο. Ας μην ξεχνάμε ότι την εποχή που ξεκίνησε, η πόλη μας είχε μόλις 8.500 κατοίκους, από τους οποίους λιγότεροι από τους μισούς ήταν χριστιανοί, ενώ το 1965 που έκλεισε είχε δεν είχε ούτε 15.000 κατοίκους. Πέραν των οικονομικά εύρωστων οικογενειών, οι οποίες όμως δεν έφταναν για να στηρίξουν οικονομικά το σχολείο, αυτό στηριζόταν και σε οικογένειες της μεσαίας τάξης των εμπόρων, υπαλλήλων και –σε μερικές περιπτώσεις– και ανθρώπων του μόχθου. Ο μέσος όρος των 55 παιδιών, που προκύπτει από τα σχολικά έτη για τα οποία διαθέτουμε στοιχεία, σε καμία περίπτωση δεν μπορούσε να καλύψει τα έξοδα ενός σχολείου, που στις καλύτερες του μέρες είχε επτά αίθουσες και ισορhythmic εκπαιδευτικούς. Γι' αυτό και οι κτηριακές του εγκαταστάσεις δεν ήταν οι καλύτερες δυνατές και σίγουρα από το 1930 υπολείπονταν σημαντικά εκείνων των δημόσιων σχολείων της πόλης. Γι' αυτό και οι δασκάλες συχνά έμεναν απλήρωτες, αλλά αυτό σε τίποτα δεν άλλαζε τη συμπεριφορά απέναντι στα μαθητοΰδια τους και τους γονείς τους.



Προσωπικά δεν είχα την ευκαιρία και τη χαρά να φοιτήσω στο Σχολείο αυτό. Όμως το γνώρισα μέσω της μητέρας μου, που ήταν απόφοιτος του και εικονίζεται παιδική στη φωτογραφία, αλλά και πάντα έφτανε στα αυτιά μου ο απόηχος της αγάπης με την οποία το περιέβαλαν οι μαθητές του, όχι μόνο μέχρι το 1965, αλλά και μέχρι σήμερα. Η συμμετοχή σας απόψε εδώ το επιβεβαιώνει. Περισσότερο από μισό αιώνα μετά το κλείσιμό του, το Σχολείο της κυρίας Αμαλίας παραμένει ζωντανό στη ρεθεμνιώτικη μνήμη και ανακαλεί αγαθές μνήμες!



Το έτος 2009 ασχολήθηκα περισσότερο μαζί του, στα πλαίσια της έρευνάς μου για την ιστορία της εκπαίδευσης στο Ρέθυμνο και ειδικότερα της νηπιακής εκπαίδευσης. Αν και το σχετικό βιβλίο μου, που μου έκανε την τιμή τότε να εκτυπώσω ο Σύλλογος Εκπαιδευτικών της

Πρωτοβάθμιας Εκπαίδευσης δεν είναι πια διαθέσιμο, πέραν των βιβλιοθηκών, θα μου επιτρέψετε να τονίσω εδώ, αρυόμενος από αυτό, το γεγονός ότι η λειτουργία στο Ρέθυμνο ενός φρεβελιανού κατ' αρχήν σχολείου και στη συνέχεια και μοντεσοριανού, αποτέλεσε μια επανάσταση για τη μικρή μας πόλη. Αρκεί να σημειώσουμε ότι η διδασκαλία των μαθηματικών γινόταν με το εποπτικό υλικό της μεθόδου Cuisenaire, τα λεγόμενα «ξυλάκια», αμέσως μετά την εφεύρεσή της προπολεμικά, πράγμα που δεν έχουμε καταφέρει να εφαρμόσουμε στα σχολεία μας μέχρι σήμερα, σχεδόν ένα αιώνα αργότερα...



Φρειδερίκος Φρέμπελ - Μαρία Μονιασάκη

στο Συνέδριο για την «Ρωσική παρουσία στο Ρέθυμνο», η οποία περιλαμβάνεται στα Πρακτικά του και είναι εύκολο να βρεθεί από τους ενδιαφερόμενους για το θέμα. Εδώ σήμερα θα εστιάσουμε στην προσωπικότητα της **Αμαλίας Μανουσακή** και στη δεύτερη περίοδο λειτουργίας του εκπαιδευτηρίου της, νηπιαγωγείου και δημοτικού σχολείου.



Αμαλία Μανουσακή-Ζαννιουδάκη

Ας δούμε όμως πια ήταν η ιδρύτρια. Γεννήθηκε στην Πηγή Ρεθύμνου μέσα στα επαναστατικά γεγονότα του 1878. Τριών ημερών λεχώνα η μητέρα της την πήρε και κατέφυγαν στην Αθήνα, χωρίς τον πατέρα της Γεώργιο, που καταγόταν από τον Καλλικράτη και είχε ανέβει επαναστάτης στα βουνά. Στην Αθήνα η Αμαλία σπούδασε ως εξωτερική στα Αρσάκεια σχολεία της Φιλεκαπαιδευτικής Εταιρείας, από τα οποία αποφοίτησε το 1891 -13 ετών!- με δίπλωμα δασκάλας. Η τόσο μικρή αυτή ηλικία δεν μπορεί να σημαίνει κάτι άλλο από το ότι πρόκειται για ένα χαρισματικό και ευφυές άτομο.



Το 1893, 15 χρόνων, διορίστηκε στο Δημοτικό Σχολείο της Καρύστου, ενώ από τον Σεπτέμβριο του 1894 μέχρι και τον Μάιο του 1896 υπηρέτησε στο Χριστιανικό Παρθεναγωγείο Ρεθύμνου. Τον μήνα αυτό έφυγε από το Ρέθυμνο για την Αθήνα, και πάλι ως πρόσφυγας. Ξαναγύρισε τον Σεπτέμβριο του ίδιου έτους και υπηρέτησε στο Παρθεναγωγείο μέχρι και τον Ιανουάριο του 1897. Στις 2 Φεβρουαρίου του έτους αυτού έφυγε και πάλι για την Αθήνα, για τρίτη φορά ως πρόσφυγας.



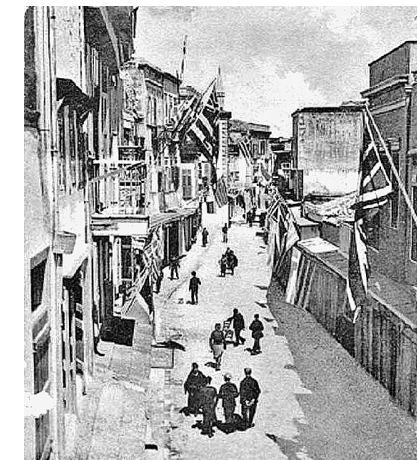
Στην Αθήνα, εργαζόμενη ως γραμματέας της Ένωσης Ελληνίδων, θέση που της εξασφάλισε με τη μεσολάβησή της η συμπατριώτισσά μας **Καλλιρρόη Σιγανού-Παρρέν**, μπόρεσε να παρακολουθήσει τα μαθήματα –κατά το σύστημα Fröbel– της **Αικατερίνης Λασκαριδού** στο «Διδασκαλείον Νηπιαγωγών και Παιδονόμων μετ' οικοτροφείου», που είχε ιδρύσει η Ένωση στα Πατήσια το 1897. Αποφοιτώντας από εκεί, στις 20 Οκτωβρίου 1898 πήρε άδεια και ίδρυσε δεύτερο ιδιωτικό σχολείο με προσαρτημένο νηπιαγωγείο στη συνοικία Ψυρρή της Αθήνας.



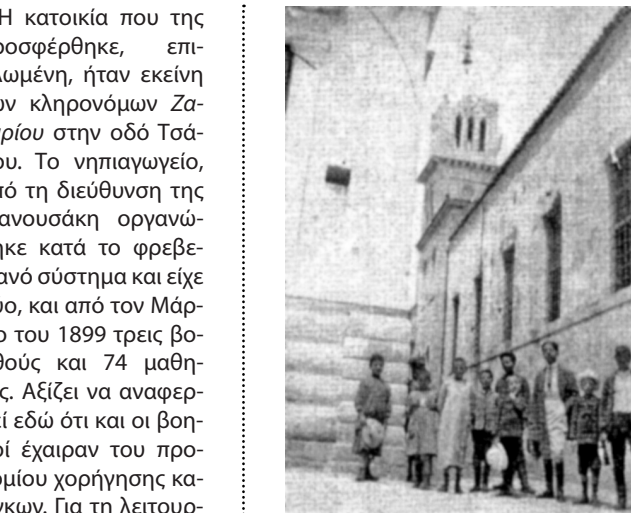
Το σχολείο αυτό λειτουργούσε ουσιαστικά μόλις δύο μήνες, αφού με παράτρηση της ρωσικής καταγωγής βασιλισσας Όλγας η Μανουσακή το έκλεισε και επανήλθε στο Ρέθυμνο. Αυτό έγινε τον Ιανουάριο του 1899, προκειμένου να αναλάβει τη διεύθυνση του μέχρι τότε δημοσυντήρητου νηπιαγωγείου. Η βασίλισσα Όλγα ήταν ρωσικής καταγωγής. Η καταγωγή της αυτή ήταν ίσως που την ώθησε να πιέσει την **Αμαλία Μανουσακή** να αναλάβει τη διεύθυνση του νηπιαγωγείου του Ρεθύμνου, το οποίο συντηρούσαν από τις Ρωσικές αρχές κατοχής της πόλης και του διαμερισμάτος της.



Το πρώτο αυτό ρεθεμνιώτικο νηπιαγωγείο της **Αμαλίας Μανουσακή**, ο πρόδρομος του «Σχολείου της Κυρίας Αμαλίας», κατά τους πρώτους έξι μήνες χρηματοδοτήθηκε από τις ρωσικές αρχές κατοχής. Η αντιμισθία της, 120 χρυσά φράγκα, μεταξύ εκείνης των δημοδιδασκάλων της πόλης που έπαιρναν 95 χρυσά φράγκα και εκείνης των ελληνοδιδασκάλων, που έπαιρναν κατά μέσο όρο 140 φράγκα, μαζί με το προνόμιο της χορήγησης κατοικίας μηνιαίου μισθώματος 50 φράγκων, δείχνει ότι η θέση της στη στοιχειώδη εκπαίδευση του Ρεθύμνου ήταν προνομιακή, όταν μάλιστα άλλες νηπιαγωγοί, στις κατά πολύ ευπορότερες μικρασιατικές κοινότητες, είχαν σημαντικά μικρότερες απολαβές.



Η κατοικία που της προσφέρθηκε, επιπλωμένη, ήταν εκείνη των κληρονόμων **Ζαχαρίου** στην οδό Τσαρού. Το νηπιαγωγείο, υπό τη διεύθυνση της Μανουσακή οργανώθηκε κατά το φρεβελιανό σύστημα και είχε δύο, και από τον Μάρτιο του 1899 τρεις βοηθούς και 74 μαθητές. Αξίζει να αναφερθεί εδώ ότι και οι βοηθοί έχαιραν του προνομίου χορήγησης κατοικίας, μηνιαίου κόστους 25 χρυσών φράγκων. Για τη λειτουργία του νηπιαγωγείου, το οποίο εγκαινιάστηκε τον Ιανουάριο του 1899, καταβλήθηκε συγκεντρωτικά το ποσό των 620 χρυσών φράγκων, για αγορά των χρεωδίων, τραπεζοηθητικών και εποπτικών μέσων, των γνωστών φρεβελιανών δώρων.



στον περιβολο των κοινών καταστημάτων της πόλης, που αναπτύσσονταν γύρω από τον μητροπολιτικό ναό των Εισοδίων της Θεοτόκου.

Ως προς τον χώρο στέγάσής του, μια πληροφορία που δεν καταφέραμε να διασταυρώσουμε, αναφέρει ότι στεγάστηκε στην γνωστή μας αίθουσα του Πρίγκιπα Γεωργίου και αργότερα Τριών Ιεραρχών του αλληλοδιδασκτικού σχολείου,



Στα τέλη του 1899 η χρηματοδότηση του σχολείου από τις Ρωσικές αρχές κατοχής του Ρεθύμνου σταμάτησε. Το εγχείρημα της λειτουργίας ενός φρεβελιανού νηπιαγωγείου με μετακληθείσα νηπιαγωγό αποδείχτηκε εξαιρετικά δαπανηρό για τα ρεθεμνιώτικα δεδομένα του τέλους του 19ου αιώνα, ώστε το κόστος συντήρησής του να μπορεί να αναληφθεί από τη δημοτική εφορεία, γι' αυτό και στις 10 Ιουλίου του 1899, 11 μέρες μετά της δημοσίας εξετάσεις του, το νηπιαγωγείο έκλεισε. Οπωσδήποτε, το προσωπικό του παρηγορήθηκε από την αποζημίωση ενός και μισού μήνα αντιμισθιών που του χορηγήθηκε.



Θα σταματήσουμε όμως σήμερα εδώ, ευχόμενοι καλή και δημιουργική χρονιά στους αναγνώστες και στις αναγνώστριες των «Αναδιφώσεων» και παραθέτοντας μια σχετική φωτογραφία με τις μέρες που διανύουμε από το Σχολείο της κυρίας Αμαλίας, με τις δασκάλες και τη νηπιαγωγό του μπροστά στο –πρωτοφανιστικό τότε για το Ρέθυμνο– χριστουγεννιάτικο στολισμένο δέντρο. Τραβήχτηκε πριν από περίπου 60 χρόνια, σε μια Ελλάδα που είχε βγει πριν από λίγο από τον Β' Παγκόσμιο Πόλεμο και τον εμφύλιο, και που προσπαθούσε να σταθεί στα πόδια της, πραγματικά καθημαγμένη και όχι απλώς ταλαιπωρημένη, όπως είναι σήμερα, συγκριτικά με την εποχή εκείνη. Όμως, τα χαμόγελα και η αισιοδοξία με την οποία αντικρίζουν τον φακό, μάς είναι σήμερα πιο απαραίτητα από τότε!

\* Ο Χάρης Στρατιάδακης είναι Δρ Παιδαγωγικής-ιστορικός ερευνητής-συγγραφέας | strharis@yahoo.gr, 2831055031