

# πολιτισμός



■ Του ΧΑΡΗ ΣΤΡΑΤΙΔΑΚΗ\*

## Αναδιφρώντας το χθες

### Λύκειον Ελληνίδων Ρεθύμνης: ένα χθες με διάρκεια ενός αιώνα! (Μέρος Α')



Συμπληρώθηκε πριν από λίγες μέρες μια ολόκληρη εκατονταετία από την ίδρυση του «Λυκείου Ελληνίδων Ρεθύμνης». Αποτελεί από τη γέννησή του παράρτημα της κεντρικής οργάνωσης «Λύκειον των Ελληνίδων», που είχε ιδρυθεί το 1910 και που το Βασιλικό Διάταγμα ίδρύσής του είχε δημοσιευτεί τον Φεβρουάριο του 1911. Από την ίδρυσή του, βασικός στόχος του κεντρικού φορέα ήταν «ο μεταξύ γυναικών των γραμμάτων, των επιστημών, των τεχνών, σύνδεσμος, προς εξυπηρέτησιν και προστασίαν αυτών και προς αναγέννησιν και διατήρησιν των ελληνικών εθίμων και παραδόσεων».



Πρωτεργάτρια της ίδρυσης της κεντρικής οργάνωσης ήταν η ρεθυμνιακής καταγωγής (από τα Πλατάνια Αμαρίου) **Καλλιρρόη Σιγανού-Παρρέν** (1861-1940). Η διαπρεπέστερη ίσως αυτή Ρεθεμνιώτισσα όλων των εποχών, είχε εκδώσει ήδη από το 1887 το έντυπο «Εφημερίς των Κυριών», η ζωή του οποίου ξεπέρασε τις τρεις δεκαετίες, υπερασπίζοντας τα δικαιώματα και την αξιοπρέπεια του γυναικείου φύλου. Η **Καλλιρρόη Σιγανού-Παρρέν** εξέδωσε στη διάρκεια της ζωής της περισσότερα από δέκα βιβλία, ενώ συνέβαλε στην ίδρυση και πολλών άλλων πολιτιστικών και φιλανθρωπικών σωματείων.



Το Λύκειο Ελληνίδων Ρεθύμνης υπήρξε το τέταρτο κατά σειρά ίδρυσης παράρτημα, μετά από εκείνα της Πάτρας το 1913 και της Σύρου και των Χανίων το 1915. Στη συνεδρίαση της **5ης Μαρτίου 1917** έγινε η συγκρότηση του πρώτου Διοικητικού Συμβουλίου, με πρόεδρο την **Ιουλία Πετυχάκη**, Α' Αντιπρόεδρο τη **Φερενίκη Βαλαρή**, Β' Αντιπρόεδρο τη **Λόουρα Σωτήρχου**, Γε-

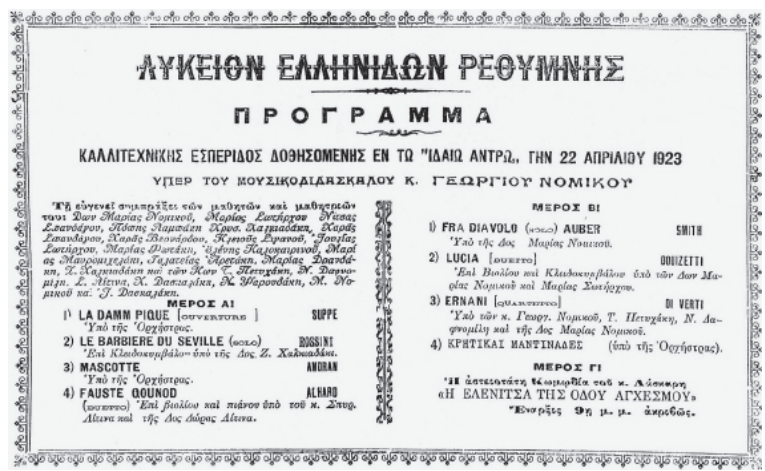
νική Γραμματέα την **Ευαγγελία Σαουνάτσου**, Ειδική Γραμματέα την **Αναστασία Δρανδάκη**, ταμία την **Ευαγγελία Μαραγκουδάκη** και μέλη τις **Μαρία Ζαχαράκη**, **Μαρία Πετρομανουσόκη**, **Μαρία Ε. Μοιάτσου**, **Μαρία Παπαμιχαλάκη**, **Θηρεσία Κωστογιάννη**, **Αγάθη Βερνίκου**, **Μαρία Ι. Μοιάτσου**, **Μαρία Μαρουλιανού**, **Ελλη Καλομενοπούλου**, **Μαρία Πατσουράκη** και **Βαρβάρη Μαμαλάκη**.



Πρωτεργάτρια της ίδρυσης υπήρξε η **Ιουλία Πετυχάκη** (1861-1941). Όπως και όλες σχεδόν οι υπόλοιπες κυρίες, που είχαν έρθει σε επαφή με το γυναικείο κίνημα στην Αθήνα φοιτώντας στο Αρσάκειο, είχε κι αυτή σπουδάσει εκεί, στο «Ελληνικόν Παρθενωγαγείον», με διευθύντρια τη **Φανή Χιλ** και υποδιευθύντρια την **Αικατερίνη Λασκαρίδου**. Η **Ιουλία Πετυχάκη**, το γένος **Μουσουρού-Λαμπροπούλου**, υπήρξε πρωτεργάτρια -μαζί με την **Αμαλία Μανουσακή-Τζανιδάκη**- της εισαγωγής του Φρεβελιανού συστήματος στο Ρέθυμνο. Είχε διατελέσει επίσης πρωτεργάτρια της ίδρυσης και ενός άλλου δυναμικού φορέα της πόλης, του Συλλόγου Κυριών Ρεθύμνης (1911).



Μόλις μια πενταετία από την έναρξη της λειτουργίας του, το Λύκειο δοκιμάστηκε, αρχικά από την Μικρασιατική εκστρατεία και αργότερα από την επακολούθησα καταστροφή. Και όπως πρωτοστάτισε στην πρώτη, παραδίδοντας στις 3 Φεβρουαρίου 1917 στο 8ο Σύνταγμα Κρητών την σημαία του Συντάγματος, κεντημένη από τις κοπέλες του, έτσι πρωτοστάτισε και στην περιθάλψη των 4.200 προσφύγων που έφτασαν στην πόλη μας, με τη δημιουργία συσσιτίων. Κι αυτό παρότι οι κυρίες του ήταν κατά βάση αστές, όπως άλλωστε φαίνεται και στη φωτογραφία, στην οποία οι άψογα ντυμένες **Ιουλία Πετυχάκη** και **Μαρία Ζαχαράκη** του Λυκείου, όπως και οι **Λέλα Κούσουπα** και **Αννα Σταυρουλάκη** του Συλλόγου Κυριών, κάνουν διανομή φαγητού στα ξυπόλυτα παιδιά. Παράλληλα το Λύκειο καθ' όλη τη διάρκεια της περιπέτειας εκείνης διετέλεσε αρωγός των οικογενειών των Εφένδρων Πολεμιστών.



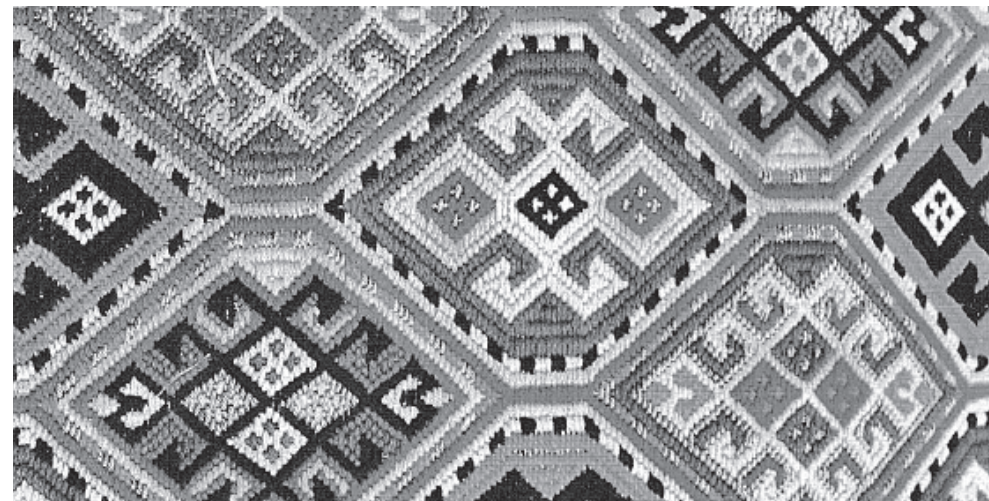
Εξαρχής το Λύκειο ανέλαβε τη μουσική παιδεία των Ρεθεμνιωτών, συνεχίζοντας έτσι την παράδοση του Φιλεκπαιδευτικού Συλλόγου Ρεθύμνης, που προσέφερε μέχρι τότε μαθήματα μουσικών οργάνων και είχε διοργανώσει την πρώτη στην πόλη φιλαρμονική. Μετακαλούσε σταθερά από την Αθήνα μουσικούς που παρέδιδαν μαθήματα εγχόρδων και πιάνου, ενώ διοργάνωσε μαντολινάτα και χορωδία. Και όταν το έργο αυτό βάρισε πολύ τους ώμους του, προώθησε την ίδρυση στο Ρέθυμνο παραρτήματος του Ελληνικού Ωδείου, στα πρότυπα του Βενιζελείου Ωδείου Χανίων, με την ίδρυση του Συνδέσμου Διαδόσεως Καλών Τεχνών Ρεθύμνου το 1930.



Αφανής μορφή αλλά παράλληλα στυλοβάτης του Λυκείου υπήρξε η **Βαρβάρη Κανακάκη-Μαμαλάκη** (1888-1973), επί τέσσερις δεκαετίες γραμματέας του. Ήταν και εκείνη Αρσακειάδα, που εξάσκησε το επάγγελμα για λίγα χρόνια, μέχρι τον γάμο της με τον



Από το 1935 και για μια εικοσαετία τα ηνία της Προεδρίας του Λυκείου ανέλαβε η **Φερενίκη Βαλαρή** (1880-1955), που όλο το προηγούμενο διάστημα είχε διατελέσει Α' Αντιπρόεδρος του, ενώ είχε συμμετάσχει ως Αντιπρόεδρος την περίοδο 1912-1916 και στον Σύλλογο Κυριών Ρεθύμνης. Ήταν κι αυτή απόφοιτος της Σχολής Χιλ και κράτησε τα ηνία του Σωματεία στην πιο δύσκολη περίοδο της υπάρξής του, κατά την Κατοχή και μεταπολεμικά. Η φωτογραφία της, παρμένη -όπως και άλλες- από το πολύτιμο βιβλίο του γιου της **Θεμιστοκλή Βαλαρή** με τον τίτλο «Μια πόλη αναμνήσεων», δικαιολογεί τον χαρακτηρισμό της ως «Ρεθύμνον Ρόδον».



Μια ακόμη αφανής μορφή, που όμως υπηρέτησε το Λύκειο από άλλη σκοπιά, υπήρξε η **Χρυσή Αγγελιδάκη**. Η οργάνωση είχε εξαρχής στους σκοπούς της τη φιλανθρωπία, και το έκανε σταθερά, προστατεύοντας τις άπορες γυναίκες και τα παιδιά τους και βοηθώντας τους «οικότροφους» στο Ρέθυμνο μαθητές. Το έκανε επίσης παραδίδοντας μαθήματα υφαντικής, κοπτοραπτικής, κεντητικής και

πλεκτικής σε άπορες κοπέλες, προς απόκτηση πόρων ζωής. Στα μαθήματα αυτά ήταν που πρωτοστατούσε η **Χ. Αγγελιδάκη**, η οποία για τις ανάγκες τους εφηύρε τη λεγόμενη «ρεθεμνιώτικη βελονιά». Παράλληλα το Λύκειο συνέχισε το Κυριακό Σχολείο του Φιλεκπαιδευτικού Συλλόγου Ρεθύμνης, προσφέροντας και στα δύο φύλα μαθήματα, ανάγνωσης, γραφής και αριθμητικής.



Οι δύσκολες καταστάσεις των πρώτων δεκαετιών λειτουργίας του δεν ανέστειλαν διόλου τις ψυχαγωγικές προσπάθειες του Λυκείου, ιδιαίτερα με τους αποκριάτικους χορούς και τους χορούς των Απάχηδων, που πραγματοποιούνταν πάντα στην αίθουσα του Ιδαίου Άντρου και απο-



τελούσαν τα σημαντικότερα κοινωνικά δρώμενα της εποχής. Σ' αυτούς θα πρέπει να προσθέσουμε και τις ψυχαγωγικές εκδρομές, όπως στη φωτογραφία εκείνη στη Μονή Αρσανίου, με την **Ιουλία Πετυχάκη** και την **Φερενίκη Βαλαρή** καθισμένες τιμητικά στο κέντρο της ομήγυρης.



Το μεγάλο όμως αγκάθι του Λυκείου κατά την πρώτη εικοσαετία της λειτουργίας του ήταν η έλλειψη ιδιόκτητου κτηρίου, για να στεγάσει σ' αυτό το σύνολο των δραστηριοτήτων του. Και να μεν υπήρχε το μεγαλοπρεπές Ιδαίον Άντρον, όμως η ενοικιασθή του απορροφούσε μεγάλο μέρος των εισπράξεων των πραγματοποιούμενων εκεί εκδηλώσεων. Παρότι λοιπόν ήταν η εποχή αμέως μετά το Παγκόσμιο Οικονομικό

Κραχ του 1929 και την πτώχευση της χώρας το 1932, το τότε Συμβούλιο δε διάταξε να «κολιμπήσει στα πολύ βαθιά νερά» και να προχωρήσει στην περιπέτεια οικοδόμησης ενός -επιφανούς μέχρι και τις μέρες μας- κτηρίου. Μ' αυτά όμως και με άλλα πολλά θα συνεχίσουμε την επόμενη εβδομάδα.  
\* Ο Χάρης Στρατιδάκης είναι Δρ Παιδαγωγικής-ερευνητής-συγγραφέας strtharis@yahoo.gr