

πολιτισμός



■ Του ΧΑΡΗ ΣΤΡΑΤΙΔΑΚΗ*

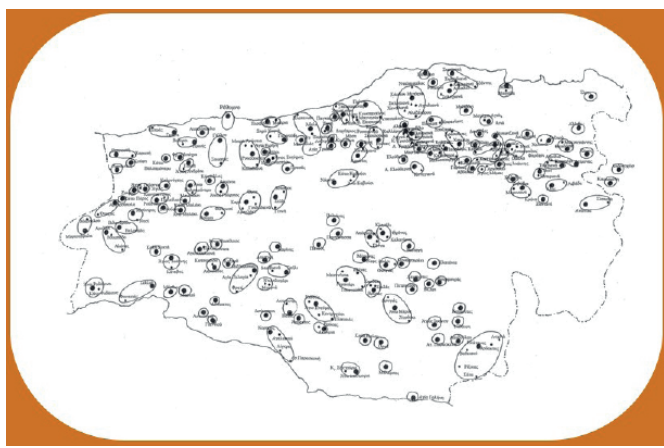
Αναδιφώντας το χθες (228)

Η εκπαίδευση εκείνων που έφυγαν κι αυτών που ήρθαν

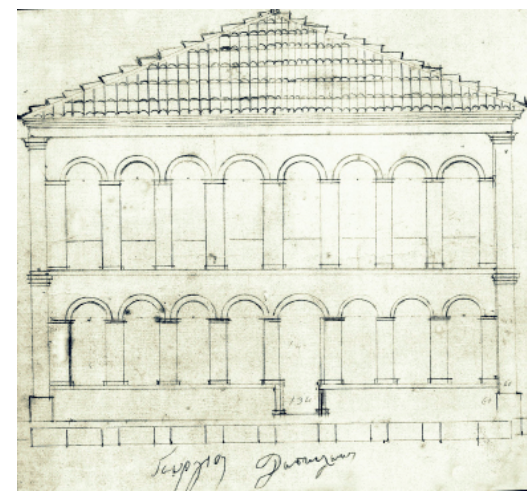


Επανερχόμαστε σήμερα, όπως και κάθε μήνα του έτους που διανύουμε μια φορά, στο θέμα της Μικρασιατικής προσφυγιάς, του οποίου φέτος συμπληρώθηκε η εκατονταετηρίδα. Κι αν η θλιβερή επέτειος έχει απασχολήσει πολλές φορές μέχρι τώρα την τέχνη, δεν φαίνεται να συμβαίνει το ίδιο με τον τομέα των γραμμάτων, έτσι που μετά τη λήξη των σχετικών εκδηλώσεων να μπορούμε να ισχυριστούμε ότι προστέθηκε κάποια γνώση. Εξαιρεση στον μέχρι στιγμής κανόνα αποτελεί η εσπερίδα στο Σχολικό μουσείο του δήμου Ρεθύμνης στην Αμνάτο, που το θέμα της είναι «Η εκπαίδευση στο Ρέθυμνο κατά και μετά την έλευση των προσφύγων».

Παραθέτω στη συνέχεια τη συνέντευξη που είχα με τον Χάρη Στρατιδάκη, μια από τις τέσσερις που θα πραγματοποιηθούν, με θέμα «Αυτοί που ήρθαν, αυτοί που έφυγαν κι αυτοί που έμειναν: Η εκπαίδευση στο Ρέθυμνο κατά την τρίτη δεκαετία του 20ού αιώνα».



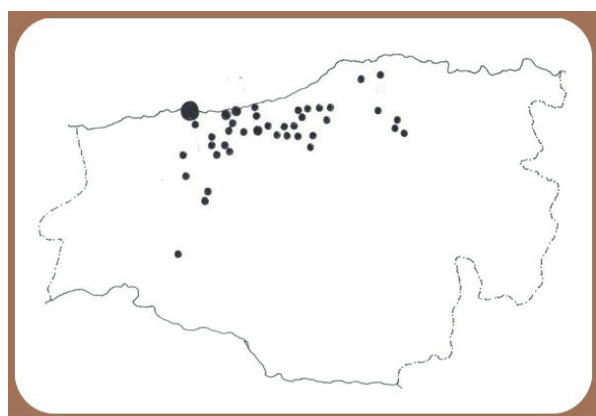
Στην ανατολή της τρίτης δεκαετίας του 20ού αιώνα η κατάσταση της εκπαίδευσης στο Ρέθυμνο είχε χειροτερέψει σε σχέση με εκείνη που είχε διαμορφωθεί λίγο πριν την προσάρτηση της Κρήτης στο ελληνικό βασίλειο το 1913. Κι αυτό γιατί είχε μεσολαβήσει μια δεκαετία πολεμικών περιπετειών. Βέβαια ο αριθμός των σχολικών μονάδων που εμφανίζονταν ότι λειτουργούσαν είχε αυξηθεί. Το 1913 έφτανε τις 119, με 117 πρωτοβάθμια σχολεία, γυμνάσιο αρρένων και ανώτερο Παρθέναγωγείο. Επτά χρόνια αργότερα αυτές είχαν φτάσει τις 149, μια αύξηση σημαντική, που απεικονίζει όμως περισσότερο τις καλές προθέσεις του ελληνικού βασιλείου προς τη «Νέα Χώρα» παρά την πραγματικότητα. Κι αυτό γιατί το μεγαλύτερο μέρος των αρρένων εκπαιδευτικών είχε στρατευτεί και πολέμουσε όλο αυτόν τον καιρό, οπότε τα σχολεία στα οποία υπηρετούσε τελούσαν υπό αναστολή. Στην ύπαιθρο το πρόβλημα ήταν μεγαλύτερο, αφού οι γυναίκες δασκάλες δεν αποτολμούσαν να εργαστούν, ακόμη κι όταν είχαν μεγάλη ανάγκη να το κάνουν.



Για την αντίστοιχη των παιδιών των μουσουλμάνων του Ρεθύμνου δεν έχουμε πολλά στοιχεία. Οπωσδήποτε κατά το σχολικό έτος 1920-21, στην πόλη του Ρεθύμνου φοιτούσαν 234 αγόρια και 194 κορίτσια μουσουλμανικού θρησκευματος, σε ένα πενταετές προπαιδευτικό σχολείο αρρένων (σιμπιάν) και σε ένα κοινό μουσουλμανικό σχολείο θηλέων, αντίστοιχα. Λειτουργούσε επίσης τετραετές σχολαρχείο αρρένων (ρουστιγιέ μεκτεμπί, το ονομαζόμενο και «ελληνικό») και μέχρι κάποια στιγμή τετραετές γυμνάσιο αρρένων (ιντατιγιέ). Τα λίγα από τα Ρεθεμνιωτόπουλα μουσουλμανικού θρησκευματος που ήθελαν να συνεχίσουν τις σπουδές τους, μετέβαιναν στις πανεπιστημιακές σχολές της Κωνσταντινούπολης. Τα κορίτσια που ήθελαν να παρακολουθήσουν δευτεροβάθμιες σπουδές, το έκαναν στο ανώτερο χριστιανικό παρθέναγωγείο, με απαλλαγή από το μάθημα των Θρησκευτικών.



Σε παλιότερες εποχές, σχολεία για τα παιδιά της μουσουλμανικής κοινότητας λειτουργούσαν στο Γερακάρι, στην Πασό, στα Περιβόλια, στον Πλάτανο, στο Ρουσοσπίτι, στα Καπεδιανά, στους Βολιώνες, στον Μέρωνα (δευτεροβάθμιο), στην Κοζαρέ, στο Χρωμοναστήρι και ίσως και σε άλλα χωριά, όπου όμως δεν μπορούσαμε να τα εντοπίσουμε. Τα παιδιά που προσφυγοποιήθηκαν και μεταφέρθηκαν με τις οικογένειές τους στη Μικρασία μετά την ανταλλαγή των πληθυσμών υπολογίζονται σε περισσότερα από 400, αφού το σύνολο του μουσουλμανικού πληθυσμού που είχε απομείνει στην πόλη και ανταλλάχθηκε με τη Συνθήκη της Λοζάνης ανερχόταν σε 1.743 άτομα. Οι άνθρωποι αυτοί έφυγαν από το Ρέθυμνο με τρία νοικιασμένα φορτία πλοία. Στις νέες πατρίδες τα προσφυγόπουλα ενσωματώθηκαν στο σχολικό δίκτυο που λειτουργούσε ήδη εκεί, αν και τα προβλήματα επιβίωσης έκαναν τη σχολική φοίτηση δύσκολη. Όμως δεν ήταν λίγα εκείνα που διέπρεψαν στις επιστήμες, στα γράμματα και στην επιχειρηματικότητα.



Εγκαταστάθηκαν στο Ρέθυμνο και σε 45 ακόμα οικισμούς της υπαίθρου του. Προκύπτει αμέσως το πρόβλημα πόσα ήταν τα προσφυγόπουλα σχολικής ηλικίας που έρχονταν αλφαριθμητικά. Ο όρος χρησιμοποιείται με την πλήρη του έννοια, αφού μερικά απ' αυτά δεν μιλούσαν καν την ελληνική γλώσσα, έχοντας τουρκόφωνους γονείς. Τα παιδιά αυτά έφταναν τα 1800, όπως προκύπτει από τον λεπτομερή υπολογισμό που κάναμε, με πηγή τη βάση δεδομένων που έχει δημιουργήσει για το Δημοτολόγιο Ρεθύμνης το Ινστιτούτο Μεσογειακών Σπουδών.

Αφήνουμε όμως «αυτούς που έφυγαν» κι ερχόμαστε σ' «αυτούς που ήρθαν». Ήρθαν στο Ρέθυμνο από την Κωνσταντινούπολη, τη Προύσα, το Αϊδίνιο, το Ικόνιο, την Άγκυρα, τα Άδανα, την Τραπεζούντα και την Τένεδο.



Μέσα στην πόλη η ανάγκη αλφαριθμητικού αντιμετώπισης αρχικά με την ίδρυση ενός αμιγώς προσφυγικού τριτάξιου σχολείου αρρένων, ενός τετρατάξιου σχολείου θηλέων κι ενός μοντάξιου μικτού. Η λειτουργία τους θα πρέπει να άρχισε τουλάχιστον από το σχολικό έτος 1924-25, αφού στο τελεώμα εκείνης της σχολικής χρονιάς οι καθερωμένες απολιττήριες εξετάσεις των σχολείων αυτών πραγματοποιήθηκαν στις 21 Ιουνίου. Τα σχολεία αυτά σταδιακά ενοποιήθηκαν στο 3^ο δημοτικό σχολείο, το οποίο ιδρύθηκε ως προσφυγικό, και στο 4^ο, το οποίο λειτουργούσε ήδη από το έτος 1911, ως θηλέων αρχικά. Το 3^ο δημοτικό σχολείο στεγάστηκε αρχικά σε ανταλλάξιμο κτήριο, με ενοίκιο. Το διδακτήριο του σχολείου ξεκίνησε να ανεγείρεται το έτος 1932 και αποπερατώθηκε το 1933.

Μέσα στην πόλη η ανάγκη αλφαριθμητικού αντιμετώπισης αρχικά με την ίδρυση ενός αμιγώς προσφυγικού τριτάξιου σχολείου αρρένων, ενός τετρατάξιου σχολείου θηλέων κι ενός μοντάξιου μικτού. Η λειτουργία τους θα πρέπει να άρχισε τουλάχιστον από το σχολικό έτος 1924-25, αφού στο τελεώμα εκείνης της σχολικής χρονιάς οι καθερωμένες απολιττήριες εξετάσεις των σχολείων αυτών πραγματοποιήθηκαν στις 21 Ιουνίου. Τα σχολεία αυτά σταδιακά ενοποιήθηκαν στο 3^ο δημοτικό σχολείο, το οποίο ιδρύθηκε ως προσφυγικό, και στο 4^ο, το οποίο λειτουργούσε ήδη από το έτος 1911, ως θηλέων αρχικά. Το 3^ο δημοτικό σχολείο στεγάστηκε αρχικά σε ανταλλάξιμο κτήριο, με ενοίκιο. Το διδακτήριο του σχολείου ξεκίνησε να ανεγείρεται το έτος 1932 και αποπερατώθηκε το 1933.

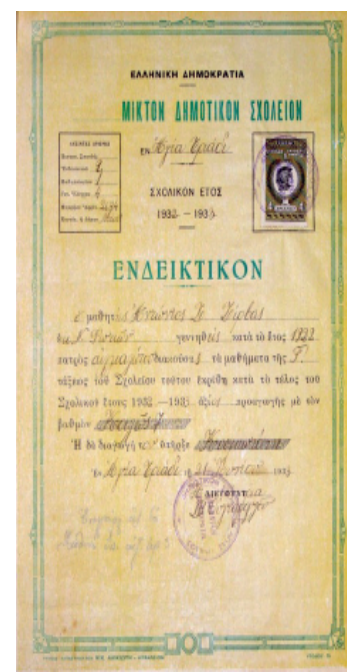


Το 4^ο σχολείο στεγαζόταν εξαρχώς στα διδακτήρια του Τούρκικου σχολείου, πολλά από τα οποία σήμερα δεν υφίστανται. Οι 16 οικογένειες που εγκαταστάθηκαν στο Γιαννούδι, εξυπηρετούνταν από το εκεί σχολείο, το οποίο είχε πρωτολειτοργήσει το 1915. Οι πολυάριθμοι μαθητές του Ξηρού Χωριού, που προέρχονταν από 63 οικογένειες, εξυπηρετούνταν από το σχολείο του Πλατανιά (εικόνα). Στο χωριό αυτό σχολείο ιδρύθηκε το 1924, προκειμένου να εξυπηρετήσει τις 99 οικογένειες που είχαν εγκατασταθεί εκεί και στον νεοϊδρυμένο Τσεσμέ. Από το 1930 λειτουργήσε αυτόνομο σχολείο στο Ξηρό Χωριό, στο οποίο φοιτούσαν και τα παιδιά των 11 προσφυγικών οικογενειών που είχαν εγκατασταθεί στον Αλμπάνη το Μετόχι. Το 1924, σχολείο ιδρύθηκε και στο Αμπελάκι, προκειμένου να εξυπηρετήσει τις εκεί 46 προσφυγικές οικογένειες.



Στη Βιράν Επισκοπή σχολείο ιδρύθηκε το 1929, χωροθετημένο στην περιοχή Αγίου Νικόλαος, προκειμένου να εξυπηρετήσει αφενός τον προσφυγικό οικισμό Καιναρτζέ αλλά και τον επίσης αμιγώς προσφυγικό Νέα Μαγνησία, με συνολικό προσφυγικό πληθυσμό 45 οικογενειών, καθώς και την Πάνω και την Κάτω Βιράν Επισκοπή. Απορία προξενεί το γεγονός ότι το χωριό με τη μεγαλύτερη συγκέντρωση προσφύγων, τα Μισίρια, στα οποία στοιβάχθηκαν 162 οικογένειες, σχολείο δεν ιδρύθηκε, παρά μόνο τέσσερις δεκαετίες αργότερα, το 1965. Τα παιδιά των Μισιρίων, φοιτούσαν στο σχολείο των Περιβολίων, το οποίο είχε ήδη ιστορία επτά δεκαετιών. Εκεί φοίτησαν και τα παιδιά των 93 οικογενειών που είχαν εγκατασταθεί στα Περιβόλια, καθώς και τα άλλα των 15 οικογενειών των Καστελακίων. Το διδακτήριο διέθετε τρεις αίθουσες, οι οποίες όμως ήταν ανεπαρκείς για τη στέγαση τόσο μεγάλου αριθμού μαθητών, οπότε από το 1924 ως αϊθουσα άρχισε να χρησιμοποιείται και το μουσουλμανικό τέμενος του οικισμού, το οποίο διασώζεται μέχρι σήμερα (εικόνα).

Στη Βιράν Επισκοπή σχολείο ιδρύθηκε το 1929, χωροθετημένο στην περιοχή Αγίου Νικόλαος, προκειμένου να εξυπηρετήσει αφενός τον προσφυγικό οικισμό Καιναρτζέ αλλά και τον επίσης αμιγώς προσφυγικό Νέα Μαγνησία, με συνολικό προσφυγικό πληθυσμό 45 οικογενειών, καθώς και την Πάνω και την Κάτω Βιράν Επισκοπή. Απορία προξενεί το γεγονός ότι το χωριό με τη μεγαλύτερη συγκέντρωση προσφύγων, τα Μισίρια, στα οποία στοιβάχθηκαν 162 οικογένειες, σχολείο δεν ιδρύθηκε, παρά μόνο τέσσερις δεκαετίες αργότερα, το 1965. Τα παιδιά των Μισιρίων, φοιτούσαν στο σχολείο των Περιβολίων, το οποίο είχε ήδη ιστορία επτά δεκαετιών. Εκεί φοίτησαν και τα παιδιά των 93 οικογενειών που είχαν εγκατασταθεί στα Περιβόλια, καθώς και τα άλλα των 15 οικογενειών των Καστελακίων. Το διδακτήριο διέθετε τρεις αίθουσες, οι οποίες όμως ήταν ανεπαρκείς για τη στέγαση τόσο μεγάλου αριθμού μαθητών, οπότε από το 1924 ως αϊθουσα άρχισε να χρησιμοποιείται και το μουσουλμανικό τέμενος του οικισμού, το οποίο διασώζεται μέχρι σήμερα (εικόνα).



Τα προσφυγόπουλα των 140 οικογενειών του Μαρουλά φοίτησαν στο εκεί σχολείο. Τα παιδιά των 88 προσφυγικών οικογενειών του Αγίου Δημητρίου φοίτησαν στο σχολείο της γειτονικής Πηγής. Νέα σχολεία πάντως δεν χρειάστηκε να ιδρυθούν ούτε για τις 64 οικογένειες της Λούτρας, αφού εκεί λειτούργησε σχολείο από το 1916, ούτε στην Κυριάννα, που δέχτηκε 60 οικογένειες και σχολείο λειτουργούσε από το 1889. Οι 40 προσφυγικές οικογένειες των Καπεδιανών και οι 25 του Χρωμοναστηρίου έστειλαν τα παιδιά τους στο Χρωμοναστήρι. Στους Μύλους σχολείο λειτουργήσε από το 1923, το οποίο όμως αποδείχτηκε ολιγόχρονο. Οι 51 προσφυγικές οικογένειες της Αγίας Παρασκευής και οι 38 της Αγίας Τριάδας έστειλαν τα παιδιά τους στο Άδελε, μαζί μ' εκείνα των εκεί 31 προσφυγικών οικογενειών κι τα άλλα των ντόπιων, μέχρι το 1929, που λειτουργήσε σχολείο στην Αγία Τριάδα (στην εικόνα ενδεικτικό του) και αργότερα στην Αγία Παρασκευή. Τα παιδιά των 29 προσφυγικών οικογενειών του Ρουσοσπιτιού φοίτησαν στο σχολείο του εκεί οικισμού, μαζί και τα παιδιά των 24 οικογενειών της Αγίας Ειρήνης.



Στην Καρέ τα προσφυγόπουλα των 18 οικογενειών φοίτησαν στο εκεί σχολείο. Στους Βολιώνες τα παιδιά των 18 οικογενειών φοίτησαν στο σχολείο που είχε ιδρυθεί το 1918 και στεγάστηκε σε κατεληγμένη μουσουλμανική οικία. Στην Αμνάτο τα παιδιά των 14 προσφυγικών οικογενειών φοίτησαν στο εκεί σχολείο. Τα προσφυγόπουλα από τα χωριά Αστέρι και Χαμαλευρί φοίτησαν στο σχολείο του Χαμαλευριού. Τα προσφυγόπουλα από το Πέραμα, το Χουμέρι, τον Κρασούνα, τα Ξουζανά, τον Μπραχίμο και ορισμένα από τον Νταλαμπέλο φοίτησαν στο σχολείο του Περάματος. Κάποια άλλα από τον Νταλαμπέλο φοίτησαν στο σχολείο του Ρουμελί, μαζί με τα εντόπια παιδιά αλλά κι εκείνα των οικογενειών που αποκαταστάθηκαν στον οικισμό αυτό. Στον Μυλοπόταμο επίσης, τα προσφυγόπουλα από τους Έρφους και το Ρουσουναύλι φοίτησαν στο σχολείο των Έρφωων, από το 1921 που ιδρύθηκε, και το οποίο στεγάστηκε κι αυτό σε κατεληγμένη μουσουλμανική οικία, μέχρι την ανέγερση του νέου διδακτηρίου (εικόνα).



Στον Πίκρη, τα παιδιά από τις 10 προσφυγικές οικογένειες φοίτησαν στο σχολείο του οικισμού. Στους Αρμένους τα προσφυγόπουλα των 18 οικογενειών εξυπηρετούνταν από το εκεί σχολείο. Στο δυτικό Ρέθυμνο, στο Κάτω Βαλασαμόνερο τα προσφυγόπουλα φοίτησαν στο εκεί σχολείο. Από το 1918 το σχολείο αυτό είχε στεγαστεί στο μετασκευασμένο τέμενος του οικισμού. Τα παιδιά των εννέα προσφυγικών οικογενειών του Αγίου Ανδρέα φοίτησαν στο πλησιόχωρο σχολείο της Γωνιάς, ενώ εκείνα των οκτώ οικογενειών του Πρινέ φοίτησαν στο σχολείο του χωριού αυτού. Τέλος, τα παιδιά των έξι οικογενειών του Αγίου Γεωργίου φοίτησαν στο σχολείο του γειτονικού Αγίου Κωνσταντίνου. Ένα ακόμα σχολείο ιδρύθηκε επίσης το έτος 1940, στεγαζόμενο στα νεότευκτα κτήρια του Ιδρύματος Κοινωνικής Πρόνοιας Ρεθύμνου (Ορφανοτροφείου, εικόνα), που είχε ιδρυθεί το έτος 1924. Στο ίδρυμα φιλοξενούνταν κατά κύριο λόγο ορφανά της Μικρασίας ή εκείνα που οι γονείς τους δεν μπορούσαν να διαθρέψουν. Παράλληλα λειτουργήσε άτυπα ένα ακόμα σχολείο, σε κατοικία της περιοχής του Αγίου Ιωάννη, με δάσκαλο τον Αράμ Χαμπαρτουμιάν. Απευθυνόταν στα παιδιά της αρμενικής προσφυγικής παροικίας του Ρεθύμνου και είχε ως σκοπό την καλλιέργεια της αρμενικής γλώσσας και κουλτούρας στα παιδιά της.

Στον Πίκρη, τα παιδιά από τις 10 προσφυγικές οικογένειες φοίτησαν στο σχολείο του οικισμού. Στους Αρμένους τα προσφυγόπουλα των 18 οικογενειών εξυπηρετούνταν από το εκεί σχολείο. Στο δυτικό Ρέθυμνο, στο Κάτω Βαλασαμόνερο τα προσφυγόπουλα φοίτησαν στο εκεί σχολείο. Από το 1918 το σχολείο αυτό είχε στεγαστεί στο μετασκευασμένο τέμενος του οικισμού. Τα παιδιά των εννέα προσφυγικών οικογενειών του Αγίου Ανδρέα φοίτησαν στο πλησιόχωρο σχολείο της Γωνιάς, ενώ εκείνα των οκτώ οικογενειών του Πρινέ φοίτησαν στο σχολείο του χωριού αυτού. Τέλος, τα παιδιά των έξι οικογενειών του Αγίου Γεωργίου φοίτησαν στο σχολείο του γειτονικού Αγίου Κωνσταντίνου. Ένα ακόμα σχολείο ιδρύθηκε επίσης το έτος 1940, στεγαζόμενο στα νεότευκτα κτήρια του Ιδρύματος Κοινωνικής Πρόνοιας Ρεθύμνου (Ορφανοτροφείου, εικόνα), που είχε ιδρυθεί το έτος 1924. Στο ίδρυμα φιλοξενούνταν κατά κύριο λόγο ορφανά της Μικρασίας ή εκείνα που οι γονείς τους δεν μπορούσαν να διαθρέψουν. Παράλληλα λειτουργήσε άτυπα ένα ακόμα σχολείο, σε κατοικία της περιοχής του Αγίου Ιωάννη, με δάσκαλο τον Αράμ Χαμπαρτουμιάν. Απευθυνόταν στα παιδιά της αρμενικής προσφυγικής παροικίας του Ρεθύμνου και είχε ως σκοπό την καλλιέργεια της αρμενικής γλώσσας και κουλτούρας στα παιδιά της.



Διαπιστώνουμε ότι το πρόβλημα του αλφαριθμητικού αντιμετώπισης του Ρεθύμνου αντιμετώπιστηκε ικανοποιητικά σχετικά με άλλες ελληνικές περιοχές: με ίδρυση μερικών νέων σχολείων (3^ο Ρεθύμνου, Πλατανιά, Αγία Τριάδα, Μύλων, Ξηρού Χωριού) και την ενεργοποίηση κάποιων άλλων, τα οποία ουσιαστικά δεν είχαν μέχρι τότε λειτουργήσει. Αντιμετώπιστηκε επίσης με αυξήσεις οργανικότητας σχολείων. Ως προς εκείνο του αλφαριθμητικού των ενηλίκων, αυτό επιχειρήθηκε να λυθεί με τη λειτουργία από το 1922 από τον Φιλεκαπαιδευτικό Σύλλογο Ρεθύμνης (εικόνα) νυκτερινής σχολής ενηλίκων Μικρασιατών αναλφάβητων. Απευθυνόταν κυρίως σ' εκείνους από τους ενήλικες πρόσφυγες που ήταν τουρκόφωνοι. Ως προς τα διδακτήρια όλων των παραπάνω σχολείων, οι ενδιαφερόμενοι μπορούν να διαβάσουν τα σχετικά στην αναλυτική γραπτή εισήγησή μου στο βιβλίο που κυκλοφορεί από σήμερα με εκδότη το Σχολικό μουσείο.



Το πρόβλημα της εξεύρεσης εκπαιδευτικού προσωπικού, μεγεθύνθηκε με τις απώλειες που σημειώθηκαν στα μέτωπα της δεκαετίας 1912-1922. Προς επίλυσή του ο προσφυγικός πληθυσμός προσέφερε στον τόπο σημαντικό αριθμό μορφωμένων ανθρώπων, που απάλυναν κατά πολύ την μέχρι τότε δύσκολη κατάσταση. Μάλιστα, στο δυναμικό αυτό εντάσσονταν και πολλές γυναίκες, γεγονός πρωτοφανές για την εποχή στην οποία αναφερόμαστε. Μία απ' αυτές, την Αμφιθέα Ουγιάρουλου, θα τιμήσουμε στη εσπερίδα μας συμβολικά. Στο πρόσωπό της θα τιμήσουμε το σύνολο των δασκάλων και διδασκαλισσών μικρασιατικής καταγωγής, που συνήλθαν γρήγορα από τη συντριπτική καταστροφή που έζησαν, και ανταπέδωσαν πολλαπλά στον τόπο που τους υποδέχτηκε τη φιλοξενία, πηγαίνοντάς τον ένα βήμα μακρύτερα.

Εσπερίδα στο Σχολικό Μουσείο στην Αμνάτο

Στην εσπερίδα, η οποία αναβλήθηκε λόγω καιρικών συνθηκών και που η νέα ημερομηνία θα ανακοινωθεί μόλις οριστεί, θα μιλήσουν επίσης ο Νίκος Δερεδάκης με θέμα «Τα «προσφυγικά» σχολεία της Σοχώρας και του Πλατανιά Ρεθύμνου», ο δρ. Παναγιώτης Παρασκευάς με θέμα «Η προσφυγική μαθητική πραγματικότητα στο Άδελε, στην Αγία Παρασκευή Ρεθύμνης και τον Μαρουλά την περίοδο 1922-1941 με βάση τα διασωθέντα σχολικά αρχεία του Δημοτικού Σχολείου Άδελε και Μαρουλά Ρεθύμνης» και ο Γιώργος Φρυγανιάκης με θέμα «Μαθητικές αναμνήσεις ενός πρόσφυγα του '22». Κι ακόμη θα τιμηθούν οι μικρασιάτες δάσκαλοι στο πρόσφατο συμβολικό της Αμφιθέας Ουγιάρουλου, στην οποία αναφερθήκαμε ήδη και θα αφιερώσουμε τις «Αναδιφρήσεις» μας την επόμενη εβδομάδα.



* Ο Χάρης Στρατιδάκης είναι Δρ Παιδαγωγικής-ιστορικός ερευνητής-συγγραφέας strharis@yahoo.gr, 2831055031