



Αναδιφώντας το χθες (235)

Μικρές ιστορίες σε απρόσιτες γωνιές.

Εξερευνώντας δύσβατα και τα άβρατα σημεία του Ρεθύμνου (1)



■ Του ΧΑΡΗ ΣΤΡΑΤΙΑΔΑΚΗ*



Σήμερα Τετάρτη 12 Οκτωβρίου το απόγευμα στα πλαίσια των Ημερών Ρεθύμνου 2022 θα πραγματοποιήσω τον ιστορικό περίπατο με τον παραπάνω τίτλο και υπότιτλο, για 35 συνολικά από τους ενδιαφερόμενους για το θέμα συμπολίτες. Περιλαμβάνει επισκέψεις σε σημεία της πόλης τα οποία είτε είναι απρόσιτα είτε δεν τα επισκέπτεται κανείς σχεδόν ποτέ μόνος του και μάλιστα χωρίς ιδιαίτερο λόγο, αλλά και σε πραγματικά άβρατα (υπάρχουν και τέτοια)! Η περιήγηση θα διαρκέσει δύο ώρες, καλύπτοντας την περιοχή από την Νομαρχία μέχρι το λιμάνι.

Στη συνέχεια στο φιλόξενο ξενοδοχείο «Ιδαίον» θα έχουμε την καθιερωμένη ωριαία προβολή-συζήτηση, στην οποία θα δούμε όσα δεν θα καταφέρουμε στο περίπατό μας, για λόγους υποκειμενικούς και αντικειμενικούς (στη φωτογραφία στιγμιότυπο από τον ιστορικό περίπατο της περασμένης Κυριακής στο Αμάρι των γραμμάτων).

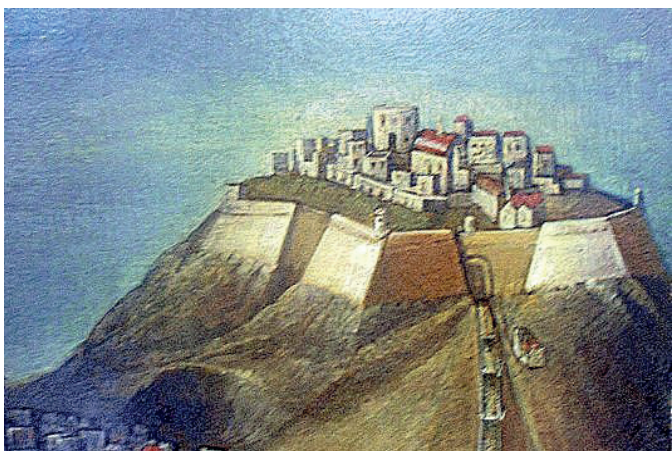


Έχω κατατάξει σε οκτώ συνολικά κατηγορίες τα σημεία σχετικού ενδιαφέροντος:

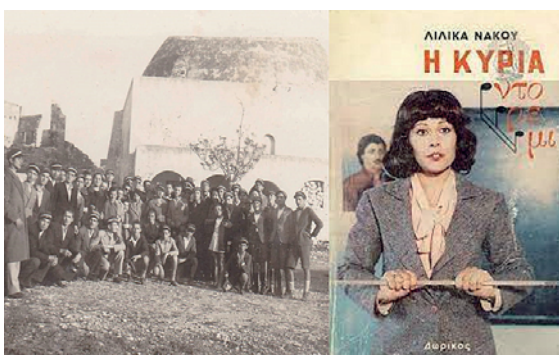
- 1) Απρόσιτες συνοικίες και περιοχές
- 2) Γρότες
- 3) Θρησκευτικοί χώροι
- 4) «Ανήθικοι» χώροι
- 5) Χώροι απαγορευμένοι σε γυναίκες, άνδρες και μειονότητες
- 6) Χώροι απαγορευμένοι σε ορισμένες ιστορικές περιόδους
- 7) Χώροι «δύσκολοι» λόγω ειδικών συνθηκών, και
- 8) Χώροι «δύσκολοι» για λόγους ψυχολογικούς.



Οι χώροι αυτοί πλησιάζουν την εκατοντάδα κι εμείς θα μπορούσαμε να επισκεφθούμε λιγότερους από δέκα. Για τον λόγο αυτό και με δεδομένη τη ζήτηση για τον περίπατο, την οποία δεν μπόρεσα να ικανοποιήσω, προτίθημα στο μέλλον να δώσω συνέχεια με κάμποσες ακόμα σχετικές ξεναγήσεις. Για την ώρα θα δούμε μερικά μόνο από την εκατοντάδα των σημείων και θα συνεχίσουμε σε προσεχείς «Αναδιφήσεις». Θα είμαι βέβαια τηλεγραφικός, όχι μόνο για ευνόητους λόγους αλλά και επειδή το απαιτεί ο ίδιος ο τίτλος της ξεναγήσης («Μικρές ιστορίες»).



Συνοικίες, Φορτέτζα περιόδου Ενετικής Κατοχής από την τελευταία δεκαετία 16^{ου} αιώνα. Θεωρητικά ελεύθερη εγκατάσταση πολιτών αλλά πρακτικά αδύνατη, εξαιτίας των ανδρών μισθοφόρων της φρουράς, που θεωρούνταν (και ήταν!) επικίνδυνοι για γυναίκες και παιδιά αλλά και εξαιτίας του ελάχιστου χώρου προς οικοδόμηση κατοικιών.



Συνοικίες, Φορτέτζα περιόδου Μεσοπολέμου (πρώην Ιτς Καλέ). Κατοίκηση από ρεθεμνιώτικο προλεταριάτο και μεταγκατασταθείσες πόρνες της πόλης, (κατάλοιπα κυρίως της ρωσικής κατοχής). Απαγορευτική προσέγγιση, όπως αποδείχτηκε από εκδρομή γυμνασποιδών, με καθηγήτρια την Λιλίκα Νάκου (Κυρία Ντορεμί).



Περιοχή περί Rivellino περιόδου 1898-1929. Διαμόρφωση στο δώμα οικίσκων για στέγαση και επαγγελματική απασχόληση πορνών πόλης. Χώρος μη προσεγγίσιμος από παιδιά, γυναίκες και μη ενδιαφερόμενους άνδρες.



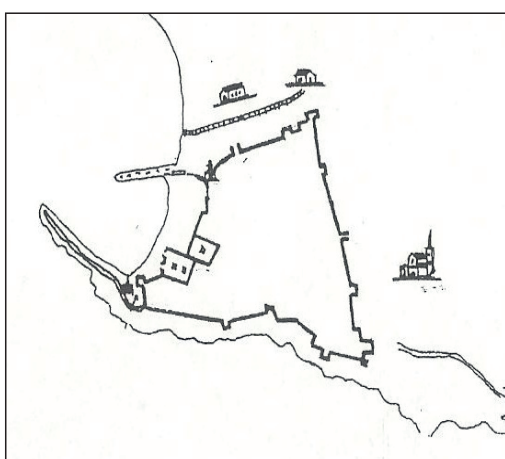
Περιοχή λιμανιού περιόδου Οθωμανικής Κατοχής. Απαγόρευση προσέγγισης σε μη έχοντες εργασία, περιοχή στρατιωτικά ελεγχόμενη, με πύλη φυλάσσομένη (στη σημερινή οδό Νεάρχου), στρατιωτικό νοσοκομείο, υγιειονομείο κ.λπ.



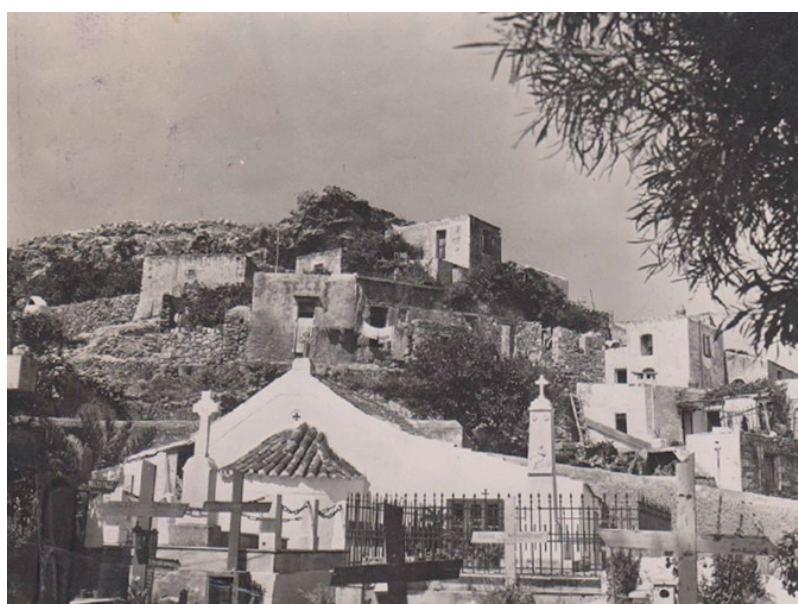
Παλιό λιμάνι από Μεσοπόλεμο μέχρι δεκαετία 1960. Ενεργό λιμάνι, πύλη εισαγωγών και εξαγωγών, θεωρούμενο ως αποφευκτικός χώρος, απαγορευτικό για γυναίκες, παιδιά και «καθωσπρέπει» άνδρες, εξαιτίας της δραστηριοποίησης των λεγόμενων «λιμανιτών». Περιορισμένη χρήση χασίς και πιο εκτεταμένη αλκοόλ. Ανδροκρατούμενη περιοχή, μέχρις αφίξεως τουρισμού.



Περιοχή «Πεδίου Άρεως», κατοπινού Γηπέδου. Απαγορευμένη στρατιωτικά περιοχή λόγω της χωροθέτησης εκεί των Μεγάλων Στρατώνων και άλλων στρατιωτικών εγκαταστάσεων (Μικρός Στρατώνας, Στρατολογία, Ιπποστάσιο κ.ά.). Απαγόρευση μέχρι 1941, οπότε οι βομβαρδισμένοι Στρατώνες καταδαφίστηκαν και δημιουργήθηκε το γήπεδο με το «Γερμανικό Πουλί».



Συνοικία Castell Vecchio ή Antico Castell, δυσκολία κυκλοφορίας. Υπήρξε το πρωτοκύτταρο του Ρεθύμνου, δημιουργημένο δίπλα στο λιμάνι τουλάχιστον από τον 13^ο αιώνα (πρώτη αναφορά 1230) και πιθανότατα νωρίτερα, επί βυζαντινοκρατίας. Ήταν τετράπλευρο, διαστάσεων 200X150μ., με ορθογωνικούς πύργους, στο εσωτερικό του οποίου έπρεπε συμπύσσονταν όλες οι λειτουργίες της πόλης, γεγονός στο οποίο οφείλονται οι εξαιρετικά στενοί δρόμοι του.



Συνοικία Μεσκηλιά, στον λόφο Φουρκοκέφαλο, αργότερα Τιμίου Σταυρού. Χώρος απομόνωσης λεπρών Ρεθύμνου μέχρι τη λειτουργία Λεπροκομείου Σπιναλόγκας (1904). Οι τρόφιμοι της εκεί παραγωγής απαγορεύονταν να προσεγγίζουν στην πόλη έβραν της Μεσκηλιάς, η οποία βρισκόταν δυτικότερα απ' ό,τι σήμερα.



ρι Παλαιοημερολογιτών, παλιές κατοικίες με στέρνες-συνέχεια εκείνων της Μεσκηλιάς κ.ά. Μια από τις επόμενες ξεναγήσεις μας θα πραγματοποιηθεί σ' αυτή ακριβώς την περιοχή.

Συνοικία Τιμίου Σταυρού, βόρεια, δύσκολα επισκέψιμη και σήμερα ακόμη περιοχή στο βόρειο τμήμα της. Διαθέτει ερείπια μονής καλογραιών, δύσκολα προσεγγίσιμους σπηλαιώδεις ναούς Αγίου Αντωνίου και Αγίας Άνας, Μοναστήρι Παλαιοημερολογιτών, παλιές κατοικίες με στέρνες-συνέχεια εκείνων της Μεσκηλιάς κ.ά. Μια από τις επόμενες ξεναγήσεις μας θα πραγματοποιηθεί σ' αυτή ακριβώς την περιοχή.



Νεώσοικοι και Αποθήκη Ευφλεκτών. Για μεγάλα χρονικά διαστήματα η σήμερα σφύζουσα από ζωή περιοχή των Ηλιοβασιλεμάτων ήταν απαγορευμένη. Αυτό συνέβαινε τόσο στα ελληνιστικά χρόνια, οπότε στους εκεί σκαμμένους στον βράχο νεώσοικους αποσύρονταν από φθινόπωρο μέχρι άνοιξη δύο τριήμες, αλλά και στα νεότερα χρόνια, οπότε σε ξύλινο και στη συνέχεια πέτρινο οίκημα φυλάσσονταν οι εύφλεκτες ύλες της πόλης (πετρέλαιο, πίσσα κ.ά.).



Συνοικία Χαράκια. Έχουμε επισκεφθεί τη νόμιμη-παράνομη αυτή συνοικία και σε άλλες ξεναγήσεις. Οικοδομήθηκε αυθαίρετα από φτωχόκοσμο και μικρασιάτες πρόσφυγες σε μια εποχή που παρέμενε παλιότερα - επί ενετικής και οθωμανικής κατοχής - υποχρεωτικά αδόμητη, την sriapada, για αποτροπή δημιουργίας από τον αντίπαλο προστατευτικών κατασκευών σε περίπτωση πολιορκίας. Βομβαρδίστηκε ανελέητα κατά τη Μάχη της Κρήτης, επανοικοδομήθηκε και μέχρι πρότινος θύμιζε λίγο τα αθηναϊκά Αναφίτικα.



Εικαστικός Παιδότοπος. Ο Εικαστικός Παιδότοπος ήταν μια εξαιρετική ιδέα του αρχιτέκτονα Τάσου Μπέρη, η οποία όμως ουδέποτε ολοκληρώθηκε, αποδεικνύοντας για μια ακόμα φορά ότι ο δρόμος για την κόλαση είναι στρωμένος με τις καλύτερες προθέσεις. Κάτω από τα τείχη της Φορτέτζας δημιουργήθηκε ένα δίκτυο ξύλινων διαδρόμων, ένα αμφιθέατρο με θέα την πόλη και φυτεύτηκε στοιχειώδεις πράσινο, για το οποίο έκτοτε δεν υπήρξε φροντίδα, ενώ ουδέποτε τοποθετήθηκαν γλυπτά ή αντίγραφα τους. Σήμερα ο χώρος εκπέμπει εικόνα πλήρους εγκατάλειψης. Θα συνεχίσουμε όμως σε επόμενες «Αναδιφήσεις» μας.