



Αναδιφώντας το χθες (273)

Εικόνες από την Ανθεμούσα, τη Δρυούσα, την Ηδύλη: εικόνες από την «Ηδεία Νήσο Σάμο» (1)



■ Του ΧΑΡΗ ΣΤΡΑΤΙΔΑΚΗ*



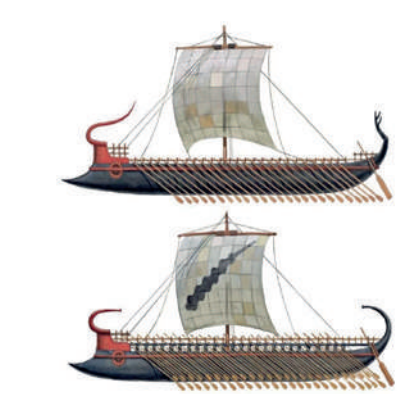
Πριν από δύο εβδομάδες οι «Αναδιφρήσεις» είχαν ως θέμα τους τις μαθητικές εκδρομές. Ήταν αφιερωμένες στη μνήμη του Γιώργου Π. Εκκεκάκη, από τον θάνατο του οποίου συμπληρώθηκαν όχι τέσσερα, όπως σημειώναμε τότε, αλλά έξι ολόκληρα χρόνια. Σήμερα επανερχόμαστε, αφήνοντας τις εκδρομές στην άκρη για πιο εύθετο χρόνο, μάλλον για τον χειμώνα, όταν θα βρισκόμαστε κλεισμένοι στα σπίτια μας και θα τις αναζητούμε περισσότερο. Θα τις αφήσουμε για να πάμε σε μια ακόμα πιο μακρινή εκδρομή, σ' έναν αγαπημένο τόπο, στον οποίο ο συντάκτης της στήλης έχει περάσει αθροιστικά περισσότερο από ενάμιση χρόνο της ζωής μου. Θα μεταφερθούμε στην «Ηδεία Νήσο Σάμο».



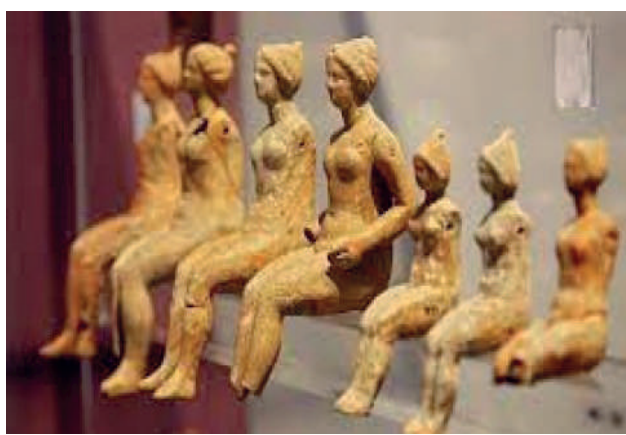
υποψήφιους πολιορκητές. Η πηγή του νερού ήταν καμουφλαρισμένη κάτω από έναν αρχαίο ναό, ο οποίος αργότερα είχε μετατραπεί σε χριστιανική εκκλησία. Και σήμερα ακόμα δεν αντιλαμβανόμαστε την ύπαρξη του νερού, ευρισκόμενοι σ' έναν κατά τα άλλα άλυτο τόπο, αν δεν μας το υποδείξει κάποιος.



Ο δεύτερο θαύμα ήταν ο ναός της Ήρας, το Ηραϊόν. Ο τόπος οικοδόμησής του, ουσιαστικά βαλτώδης, θεωρούνταν ιερός ήδη από τα μέσα της πέμπτης προ Χριστού χιλιετίας και συνέχισε να είναι τέτοιος και στα ιστορικά χρόνια, από τα οποία εντοπίζονται τέσσερα διαδοχικά στον χρόνο ιερά. Το μέγεθός τους φαίνεται από την μοναδική σωζόμενη σήμερα, ουσιαστικά αναστηλωμένη, κολώνα. Στο ιερό αυτό, ένα από τα μεγαλύτερα και σημαντικότερα της αρχαιότητας, συγκεντρώνονταν πιστοί από τρεις ηπείρους: από τον αρχαιοελληνικό κόσμο, από την Αίγυπτο και από τη Μικρασία. Το ανέσκαψε επί σειρά δεκαετιών η Γερμανική Αρχαιολογική Σχολή, με την οποία είχε κάνει το ντεμπούτο του ο γνωστός μας αργότερα από την Ελευθέρα Θανάση Καλπαζής, ο οποίος μάλιστα είχε ερευνήσει και εκδώσει σε βιβλίο την ιστορία των ανασκαφών εκείνων, υπό τον τίτλο «Αρχαιολογία και πολιτική».



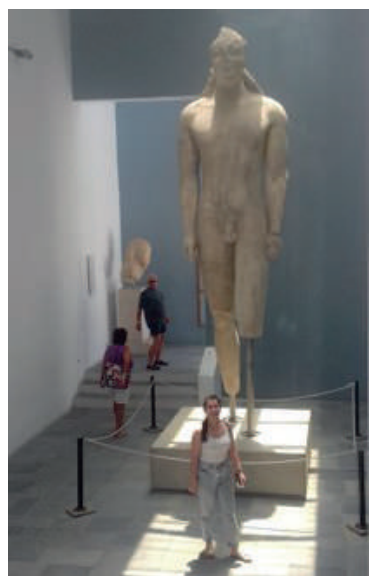
Το τρίτο αρχαίο «θαύμα» κατά τον Ηρόδοτο, το οποίο καθιστούσε τη Σάμο «πολλών πασών πρώτην ελληνίδων και βαρβάρων», ήταν το «χώμα εν θαλάσση», ένας μόλος δηλαδή μέσα στη θάλασσα μήκους 360 μέτρων, πάνω στον οποίο έχει θεμελιωθεί το σύγχρονο λιμάνι του Πυθαγορείου και ο οποίος παραμένει κατά τόπους ορατός. Ένας λιμενοβραχίονας όμως μήκους σχεδόν τετρακοσίων μέτρων ήταν μεγάλη υπόθεση κατά την αρχαιότητα και δεν είναι μικρή ούτε και σήμερα. Ήταν το αρχαιότερο αρχαίο λιμάνι, το οποίο μάλιστα ενίσχυσε τη ναυτική παράδοση του νησιού, γνωστή από τον 8ο αι. π.Χ. ακόμη, όταν ο Αμεινοκλής ο Κορινθίος κατασκεύασε τα πρώτα πλοία των Σαμίων, τις γνωστότερες ως «Σάμιαινες».



Τα κινητά ευρήματα από τα τρία αυτά αρχαία «θαύματα» μπορεί ο ενδιαφερόμενος να αντικρίσει και μελετήσει στο Αρχαιολογικό Μουσείο Πυθαγορείου, ένα από τα πιο σύγχρονα στην Ελλάδα, όχι μόνο από χρονολογική άποψη αλλά και από μουσειολογική. Σ' αυτό παρουσιάζονται περισσότερα από 3.000 εκθέματα, από τα νεολιθικά μέχρι και τα παλαιοχριστιανικά χρόνια, μέχρι τον 7ο δηλαδή μ.Χ. αιώνα. Στο ισόγειο η έκθεση είναι χρονολογική και στον όροφο θεματική, ενώ το Μουσείο περιλαμβάνει και υπαίθριο χώρο, ο οποίος παρουσιάζει μαρμάρια και λίθινα ευρήματα. Περιλαμβάνει επίσης ένα ανασκαμμένο τμήμα της αρχαίας πόλης, έκτασης αρκετών στρεμμάτων, το οποίο ο επισκέπτης μπορεί να περπατήσει και να ξεναγηθεί, με τη βοήθεια ενημερωτικών πινακίδων.



Ένα άλλο αξιόλογο μουσείο που μπορεί να επισκεφθεί κανείς είναι το Αρχαιολογικό στην πρωτεύουσα του νησιού, το Βαθύ (στην πραγματικότητα στον «Λιμένα Βαθέως», μετονομασμένο τα τελευταία χρόνια σε Σάμο). Σ' αυτό τα εκθέματα προέρχονται κυρίως από τον Ηραϊόν, ανάμεσα στα οποία περιλαμβάνονται πολλά από ελεφαντόδοντο αλλά και από ξύλο, υλικό πολύ δύσκολο συντηρήσιμο και σπάνιο ως εύρημα. Η συντήρησή τους οφείλεται στο γεγονός ότι τα ξύλινα αυτά αντικείμενα έμειναν επί αιώνες μόνιμα βυθισμένα μέσα στο γλυκό νερό του βάλτου, χωρίς να έρχονται σε επαφή με τον ατμοσφαιρικό αέρα.



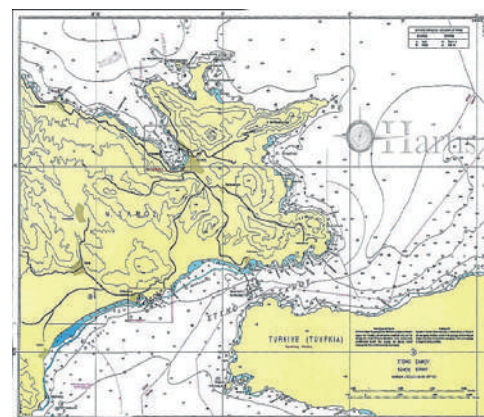
Οπωσδήποτε εντυπωσιάζει ο πλούτος των εκθεμάτων καθώς και το ίδιο το οίκημα του Μουσείου, το «Πασχάλειον Αρχαιοφυλάκειον», το οποίο ανεγέρθηκε και προσφέρθηκε στη Σαμιακή Πολιτεία από τον ευεργέτη Αλέξανδρο Πασχάλη πρώιμα σχετικά, το έτος 1909. Ακόμα περισσότερο όμως εντυπωσιάζει σήμερα η νέα πτέρυγα του Μουσείου, η οποία κατασκευάστηκε το 1989 με χρηρηγία της Volkswagen, προκειμένου να στεγάσει έναν κολοσσιαίο κύρο του 6ου-5ου π.Χ. αιώνα, ύψους 5,25 μέτρων. Είναι ο μεγαλύτερος κύρος στην Ελλάδα, όντας ψηλότερος από τον δεύτερο στη σειρά, εκείνον του Σουνίου, κατά δύο ολόκληρα μέτρα.



Ευπαλίνειο Ορύγματος όσο και με το δεύτερο υδραγωγείο, το οποίο κατασκευάστηκε στα ρωμαϊκά χρόνια, όταν το Ευπαλίνειο είχε φράξει και ξεχαστεί. Συναντάνε επίσης μια σειρά τεχνητών σπηλαίων - αρχαίων λατομείων. Τα παλαιότερα τείχη είχαν καταδαφιστεί από τους Αθηναίους το 439 π.Χ. και τα υπάρχοντα οικοδομήθηκαν μετά την επάνοδο των Σαμίων από την εξορία που τους επέβαλαν, στα αλεξανδρινά δηλαδή χρόνια. Ήταν ενισχυμένα με 40 αμυντικούς πύργους, από τους οποίους πολλοί διασώζονται σε σημαντικό ύψος.



Όπως καταλαβαίνουμε, το νησί διαθέτει πληθώρα αρχαίων καταλοίπων, τα οποία προσελκύουν σημαντικό μέρος του τουριστικού του ρεύματος. Είναι τόσο πολλά, ώστε οι αρχές δεν γνωρίζουν πώς να τα διαχειριστούν. Μερικά απ' όσα δεν βρίσκονται εντός αρχαιολογικών χώρων παραμένουν διάσπαρτα και κάποια είναι ενσωματωμένα σε ανθρώπινες κατασκευές, όπως στο Ποσειδώνιο, σε καφετέριες. Είναι μάλιστα χαρακτηριστικό οι μεγάλοι σφόνδυλοι αρχαίων κολώνων στο Πυθαγόρειο (φωτογραφία), που χρησιμοποιούνται στο εκεί πάρκινγκ αντί των γνωστών κολωνακίων αποτροπής παρκαρισματος, που στα δικά μας μέρη είναι μεταλλικοί, εκεί όμως είναι αυθεντικά, από λευκότατο μάρμαρο, της εποχής του τυράννου Πολυκράτη.



Η γεωγραφική θέση της Σάμου την έχει ευνοήσει, με το να βρίσκεται δίπλα στην Ασία, από την οποία την χωρίζει ο «Επταστάδιος πορθμός», απόσταση δηλαδή μόλις (186x7)=1.302 μέτρων, ενώ στο ύψος του οικισμού Ποσειδώνιο η απόσταση αυτή μειώνεται στα 700 μέτρα. Η πλούσια λιωσία αποτελεί ούτως ή άλλως τη Σάμο μέχρι και το 1912, που ενώθηκε με τη ελληνική βασιλεία, τη φυσική της ενδοχώρα, από την οποία αντλούσε πόρους και με την οποία αντάλλαζε ιδέες και πολιτισμό. Παράλληλα είχε διαρκή επικοινωνία τόσο με τα Δωδεκάνησα όσο και με την Ικαρία, τη Χίο και τη Λέσβο. Σήμερα η γειτνίαση αυτή έχει μετατραπεί σε «κατάρα», αφού οι πρόσφυγες και οι μετανάστες μπορούν εύκολα να έρχονται από απέναντι, ακόμη και με απλά στρώματα θαλάσσης. Τα τελευταία βέβαια χρόνια η αντιμετώπισή τους από τις τοπικές αρχές και εξουσίες θυμίζει περισσότερο τους ξενανθοποδοσίους, στους οποίους είχαν υποβάλει τους Σαμιώτες οι αρχαίοι Αθηναίοι...



Η ιστορική πορεία του νησιού δεν ήταν πάντα τόσο επιφανής, όπως επί Πολυκράτη. Κατά τα ελληνιστικά χρόνια αποτέλεσε σημαντική βάση του πολεμικού στόλου και στη συνέχεια πέρασε στην εξουσία των Σελευκιδών. Το 189 π.Χ. οι Ρωμαίοι την παραχώρησαν στο Βασίλειο της Περγάμου, όπου διατηρήθηκε ακμαία και ανθηρή. Από τον 4ο αιώνα μ.Χ. άρχισε να εμφανίζεται ως έδρα επισκόπου ενώ από τον 7ο αποτέλεσε βυζαντινό θέμα. Τον 13ο αιώνα πέρασε στην κυριαρχία της Γένοβας, περίοδος από την οποία σώζονται τα ερείπια ενός κάστρου, ενώ οι συχνές πειρατικές επιδρομές οδήγησαν τους κατοίκους είτε σε μετανάστευση σε άλλα νησιά είτε σε κατοίκηση σε απομονωμένες ορεινές θέσεις, σε σημείο ώστε το νησί να αναφέρεται από τους παραπλέοντες περιηγητές ως ακατοίκητο.

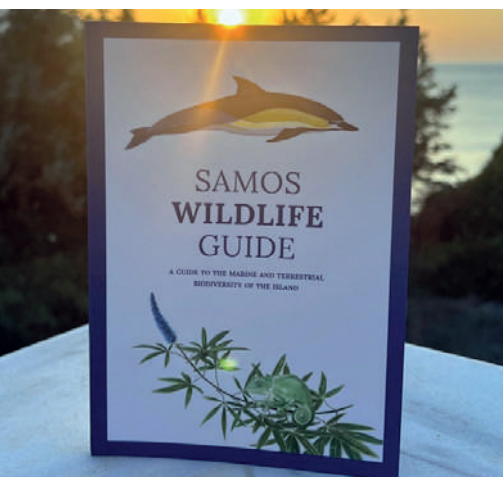


Η κατάσταση άλλαξε το έτος 1550, όταν κάποια στιγμή ανοιχτά της Σάμου πέρασε ο τουρκικός στόλος με ναύαρχο τον γνωστό μας από την μεταγενέστερη καταστροφή του Ρεθύμνου Ουλούτζ (αργότερα Κιλίτζ) Αλή. Ο πηδάλιοχος του Πάτριος Νικόλαος Σαρακινής ζήτησε να του παραχωρήσει το σχεδόν έρημο νησί, πράγμα που έπραξε, δίνοντάς του το μαζί με σημαντικά προνόμια, μεταξύ των οποίων την απαγόρευση εγκατάστασης μουσουλμάνων. Στη συνέχεια οργανωμένες εθνοτοπικές ομάδες εγκαταστάθηκαν σ' αυτό και μερικές φορές έδωσαν το όνομα στους οικισμούς, όπως στους Μυτιληνούς, στον Πύργο (από την Ηλεία), στους Αρβανίτες κ.ά. Ο Πύργος του Σαρακινή αποτελέει σήμερα αξιοθέατο του τόπου και ανήκει στη Μονή της Πάτμου, η οποία διατηρεί μεγάλα μετόχια στη Σάμο.



Η όψιμη επανακατοίκηση οδήγησε σε ανοικοδόμηση των οικισμών του νησιού, με τεχνονωμίες που μεταφέρθηκαν από τους τόπους καταγωγής των εποίκων. Έτσι η αρχιτεκτονική της φυσιογνωμίας είναι ιδιότυπη, χαρακτηριζόμενη από γενικευμένη χρήση των κεραμοσκεπών, από πολυάριθμα σχισιά (κιόσκια), από μπαγαδάτια και τσατμάδες και από την χωρίς περιορισμούς χρήση των χρωμάτων. Είναι ακριβώς η περίπτωση των 35 παραδοσιακών σαμιώτικων οικισμών, που είχαν μεν λαβωθεί από τον σεισμό του 1904 αλλά είχαν επισκευαστεί με τα ίδια υλικά, ενώ σήμερα, μετά τον καταστρεπτικό σεισμό του Οκτωβρίου του 2020, κινδυνεύουν να μετατραπούν σε οικισμούς τοιμέντου ή και να εγκαταλειφθούν πλήρως. Η πολυεθνικότητα εκδίδει με το σταγονόμετρο άδειες επισκευών, επακαλούμενη έλλειψη προσωπικού, και πολλοί κάτοικοι έχουν αναγκαστεί να επισκευάσουν μόνοι τα σπίτια τους, προκειμένου να μη ζουν σε κοντέινερ, τρία χρόνια μετά το κακό που τους βρήκε.

In memory of Argyro...



Θα συνεχίσουμε όμως με τη Σάμο και την επόμενη εβδομάδα. Μέχρι τότε έχω να προτείνω ένα βιβλίο που μόλις κυκλοφόρησε. Η αγγλική του γλώσσα και το διεθνικό επιπέδου των συντελεστών του δείχνει ότι το νησί επισκέπτονται, πέραν των αρχαιοδιψών, και φυσιοδίφες, οι οποίοι έχουν κυκλοφορήσει αντίστοιχα βιβλία και για την ορνιθοπανίδα του, καθώς και για τα μονοπάτια του νησιού, τα οποία διασώζονται σε σημαντικό βαθμό και πρόσφατα έτυχαν καθαρισμών και σημάδηναν με κονδύλια ευρωπαϊκού προγράμματος.

... Argyro who loved to synbathe among us



Το συγκεκριμένο βιβλίο για την άγρια ζωή του νησιού, το οποίο είναι εμφανισιακά πολύ όμορφο και πλούσιο σε περιεχόμενο, οι συγγραφείς του το αφιερώνουν στην αδικοχαμένη φίλη, την «Αργυρώ», που αποτελούσε επί σειρά ετών τη μασκότ της Σάμου. Την σκότωσε στα μουλωχτά με κυνηγικό όπλο κάποιος ανώνυμος εγκληματίας. Φανταστείτε μόνο τα έσοδα που αποστέρησε από το νησί του, με τους εκατοντάδες επισκέπτες που συνέρρεαν για να φωτογραφηθούν μαζί της καθώς λιαζόταν στη στεριά και ν' αναρτήσουν τις φωτογραφίες αυτές στη συνέχεια στα μέσα κοινωνικής δικτύωσης. Μωραίνει Κύριος ον βούλεται απολέσει...

* Ο Χάρης Στρατιδάκης είναι Δρ. Παιδαγωγικής-ιστορικός ερευνητής-συγγραφέας, strharis@yahoo.gr, 2831055031