



## Αναδιφώντας το χθες (274)

### Εικόνες από την Ανθεμούσα, τη Δρυούσα, την Ηδύλη: Εικόνες από την «Ηδεια Νήσο Σάμο» (2)



■ Του ΧΑΡΗ ΣΤΡΑΤΙΔΑΚΗ\*



Χαρακτηριστικό της Σάμου είναι τα εκτεταμένα δάση και η ανεπτυγμένη γενικότερα βλάστηση, που περιλαμβάνει κυρίως πευκοδάση, με πολλά διάσπαρτα ορθόκλαδα κυπαρίσσια, που συχνά συγκροτούν συστάδες. Στον τομέα της βλάστησης η Σάμος είναι ευνοημένη, γεγονός όμως που αποτελεί αιτία αλληπάλληλων καταστροφικών πυρκαγιών, τις οποίες ούτε οι πυροσβεστικές δυνάμεις αλλά ούτε και οι εκατοντάδες εθελοντές πυροσβέστες του νησιού δεν μπορούν να ελέγξουν. Η τελευταία μεγάλη τέτοια πυρκαγιά συνέβη το έτος 2000, κατά την οποία κάηκαν 145.000 στρέμματα (όσα δηλαδή και πρόσφατα στη Ρόδο). Οπωσδήποτε όλα τα χωριά διαθέτουν τα δικά τους πυροσβεστικά οχήματα αλλά και όλοι οι αγρότες έχουν μόνιμα φορτωμένα ψεκαστικά μηχανήματα στα επαγγελματικά τους αυτοκίνητα κάθε καλοκαίρι και σπεύδουν με την έναρξη της κάθε πυρκαγιάς, αφήνοντας στην άκρη τη δουλειά τους όποια κι αν είναι αυτή.



Κάποια από τα δάση του νησιού, τα οποία σημειωτέον είναι ιδιόκτητα, συγκροτούνται από μαυρόπευκα (Pinus nigra). Τα δέντρα αυτά είναι ιδιαίτερως εντυπωσιακά, φτάνοντας σε ύψος μέχρι τα 45 μέτρα κι έχοντας μια καταπράσινη όψη κι όχι βέβαια την καχεκτική των δασών της χαλέπιας πεύκης (Pinus halepensis). Στα μαυρόπευκα αλλά και στην τραχεία πεύκη της Σάμου (Pinus brutia), που είναι πιο συνηθισμένη, ενδημεί το έντομο Marchalina hellenica, το οποίο κάθε Αύγουστο παράγει μελιτογόνα «βαμβακάδα», με την οποία οι μέλισσες του νησιού παράγουν ένα εξαιρετικής ποιότητας πευκόμελο. Η ειρωνεία της τύχης είναι ότι οι Σφακιανοί μελισσοκόμοι της περιοχής της Ανώπολης ζήτησαν την παραγωγή αυτή και ζήτησαν από τη Δασική Υπηρεσία την εισαγωγή του εντόμου και στα δικά τους πευκοδάση. Όμως εκεί το έντομο αυτό λειτουργεί ως καταστροφικό, δρώντας σε διαφορετικό οικοσύστημα, μαραινώντας και τελικά ξεραίνοντας τα δέντρα και αφήνοντας πίσω έναν κρανίου τόπο.



Ευνοημένη είναι η Σάμος και στον τομέα των βροχοπτώσεων, τις οποίες η αυξημένη βλάστηση καταφέρει και συγκρατεί, εμπλουτίζοντας τους υδροφόρους ορίζοντες. Έτσι αυτοί μπορούν και εκτονώνονται όχι μόνο με διαρκή ροή ποταμών αλλά και με εκατοντάδες πηγές, πολλές από τις οποίες έχουν διαμορφωθεί σε κρήνες. Από μόνες τους οι κρήνες αυτές αποτελούν ένα ενδιαφέρον πολιτισμικό κεφάλαιο του νησιού. Οπωσδήποτε η χαμηλή θερμοκρασία και η καθαρότητα των θαλάσσιων υδάτων οφείλονται στα υπόγεια νερά, ενώ τα ονόματα της Σάμου «Ανθεμίς» και «Δρυούσσα» σημαίνουν τον τόπο των γεμάτο λουλούδια και τον



Η πανίδα είναι εξίσου εντυπωσιακή. Η Σάμος είναι το μοναδικό νησί στο οποίο επιβιώνει το τσακάλι (canis aureus, χρυσό τσακάλι), σε μικρούς διάσπαρτους πληθυσμούς. Τα χεμώματα σε πολλά χωριά δεν είναι σπάνια τα ουρλιαχτά τους, τα οποία κανένα φόβο βέβαια δεν προκαλούν, γνωρίζοντας ότι εκεί

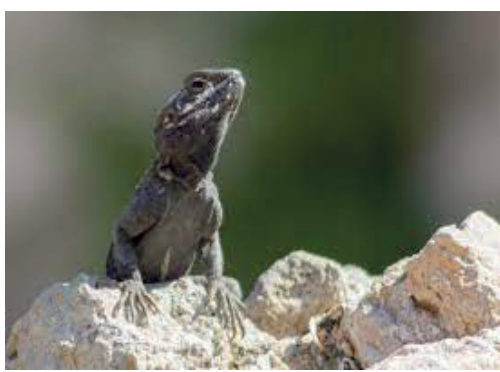


«Απολίθωμα» του παρελθόντος στο νησί αποτελεί και ο χαμαιλέον (Chamaeleo chamaeleon). Είναι ένα ακίνδυνο και όμορφο ερπετό που κινείται πολύ αργά και μόνο εφόσον η θερμοκρασία του περιβάλλοντος είναι αρκούντως υψηλή, τρέφόμενο με έντομα που συλλαμβάνει με τη γλώσσα του. Χαρακτηριστική είναι η ιδιότητά του ν' αλλάζει χρώματα, προσαρμοζόμενο σ' εκείνα του περιβάλλοντός του. Πολλούς χαμαιλέοντες έχω συναντήσει σ' έναν κεντρικότατο δρόμο, τον Περιφερειακό του Βαθέως, και κάποιους σ' έναν άλλο δρόμο που οδηγεί στο μοναστήρι της Ζωοδόχου Πηγής. Είναι απορίας αξιό-

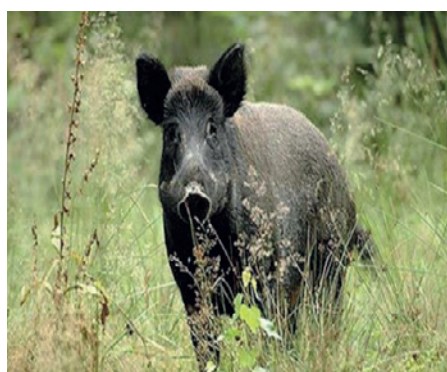
δασωμένο με δρυς αντίστοιχα. Οι βροχοπτώσεις ευνοούν επίσης την ανάπτυξη φρυγάνων και αρωματικών φυτών αλλά και μιας χλωρίδας εν πολλοίς άγνωστης, σημαντικό τμήμα της οποίας είναι ασιατική. Περιλαμβάνει 1500 είδη και υποείδη, από τα οποία 9 είναι ενδημικά και 13 τοπικά ενδημικά των νησιών του Αιγαίου. Χαρακτηριστικό επ' αυτού είναι το γεγονός ότι πρόσφατα, στις 27 Μαΐου, επανεπισημάνθηκε στη δυτική Σάμο από ερευνητική ομάδα του Πανεπιστημίου Αθηνών το ενδημικό φυτό Consolida samia, το οποίο θεωρούνταν εξαφανισμένο, αφού είχε ανακαλυφθεί στις 26.5.1962 από τον Σουηδό βοτανικό ερευνητή Sven Snogerup χωρίς να υπάρξει άλλη αναφορά γι' αυτό για εξήντα χρόνια.

να είναι που φοβούνται τον άνθρωπο, ο οποίος κινδυνεύει να τα εξαφανίσει, όπως το έκανα αλλού. Προσωπικά έχω συναντήσει ζωντανό τσακάλι μια μόνο φορά, αφού το θηλαστικό αυτό φροντίζει να κρύβεται και να είναι νυκτόβιο. Άλλη φορά συνάντησα ένα πολύ νεαρό σε ηλικία, χτυπημένο από αυτοκίνητο (φωτογραφία). Να σημειωθεί ότι το τσακάλι θεωρείται σήμερα ως το πλέον σπάνιο σαρκοφάγο ζώο της Ελλάδας και μάλιστα με διαφορά, γεγονός που προσφέρει στο νησί ένα σπάνιο πλεονέκτημα. Όμως απ' ότι έχω διαπιστώσει οι περισσότεροι Σαμιώτες δεν το εκτιμούν, αναφερόμενοι σε μυθολογικούς σε μέγεθος «τσακάλους» και μπαλωτάρωντάς τους κάποιον απ' αυτούς όπου κι όταν τους δίνεται η ευκαιρία.

ον πώς στις σημερινές συνθήκες μπορεί να επιβιώσει ένα τέτοιο ζώο, βραδυκίνητο και χωρίς τον παραμικρό αμυντικό εξοπλισμό.



Τι να πούμε όμως και για τα άλλο «απολίθωμα» της Σάμου, τον «κουρκούδιαλο», όνομα που στα κοινά νεοελληνικά μεταφράζεται σε «κροκόδειλος». Μου μιλούσε συχνά ο πεθερός μου γι' αυτόν κι εγώ ήμουν εξαιρετικά καχύποπτος, μέχρι που έπιασε κά-



Μιας κι επεκταθήκαμε στα ζώα της άγριας πανίδας, δεν θα πρέπει να παραλείψουμε το αγριογούρουνο, το οποίο δεν αποτελεί στο νησί είδος εισαγωγής, όπως ισχυρίζονται οι ντόπιοι, ιδιαίτερως οι κυνηγοί, οι οποίοι του αλλάζουν κυριολεκτικά τα φώτα. Παλιότερα ισχυριζόνταν ότι τα είχαν εξαπολύσει στη Σάμο κάποιον μυθολογικό «οικολόγο», με την ίδια ευκολία με την οποία αλλού ισχυρίζονται ότι εκεί τους είδαν (κάποιος άλλος, όχι οι ίδιοι...) να απελευθερώνουν λύκους, αρκούδες ή και φιδιά! Τα τελευταία χρόνια ισχυρίζονται ότι τα αγριογούρουνα έχουν περάσει



Μιας κι αναφερθήκαμε στα ζώα που εισαχίζονταν στο στενό της Μυκάλης, όπως και οι άνθρωποι επίσης, όλα και όλοι σε αναζήτηση καλύτερης τύχης ως μετανάστες, θα πρέπει να σταθούμε για λίγο στο πιο χαρακτηριστικό απ' αυτά, το περίφημο «καπλάνι της βιτρίνας». Είναι αυτό που νοσηματοδότησε το ομώνυμο μυθιστόρημα της Άλκης Ζέη, με το οποίο ανατραφίκαμε δύο γενιές νεοελλήνων, όταν διαβάζαμε βιβλία (πρόσφατα κυκλοφόρησε και σε μορφή podcast). Πρωτοεκδόθηκε στα

παιον και μου τον έδωσε στα χέρια. Πρόκειται για μια μεγάλη μεγέθους σαύρα με μακριά ουρά, ενσάρκωση επί της γης εκείνου που στα παραμύθια είχαμε μάθει ως «δράκο», σε μικρότερο οπωσδήποτε μέγεθος. Το μήκος του φτάνει τα τριάντα εκατοστά, είναι ημερήσιο ζώο και όπως όλες οι σαύρες αρέσκεται στην ηλιοθεραπεία. Το επιστημονικό της όνομα είναι Stellagama stellio και συναντάται στα νησιά του βορειοανατολικού Αιγαίου και στα Δωδεκάνησα, όντας είδος κατά βάση ασιατικό.

κολυμπώντας το στενό της Μυκάλης, στο οποίο έχουμε ήδη αναφερθεί. Στη θάλασσα της Σάμου ζουν επίσης μεσογειακές φώκιες, ιδιαίτερα στις προστατευόμενες παραλίες Μικρό και Μεγάλο Σείτανι, τέσσερα είδη δελφινιών, ζιφίοι και πολλά καρχαριοειδή, όλα ακίνδυνα για τον άνθρωπο. Θα πρέπει να σημειώσουμε ότι στη Σάμο δραστηριοποιείται το Ινστιτούτο Θαλάσσιας Προστασίας «Αρχιπέλαγος», το οποίο προσφέρει όχι μόνο ερευνητικό αλλά και εξίσου πολύτιμο σωστικό έργο.

λήσει περισσότερα από 250.000 αντίτυπα, ενώ έχει μεταφραστεί σε 23 γλώσσες, σε 37 διαφορετικές εκδόσεις. Το πρωτότυπο ζώο πάντως εκτίθεται στο Μουσείο Φυσικής Ιστορίας στους Μυτιληνιούς της Σάμου και δεν είναι καθόλου εντυπωσιακό, όπως στο βιβλίο. Πρόκειται για ένα είδος λεοπαρδαλής, το οποίο είχε περάσει κολυμπώντας το στενό στη δεκαετία του 1860 και τρέφονταν σκοτώνοντας αιγοπρόβατα. Η εξόντωσή του ανατέθηκε επαγγελματικά στον Γεράσιμο Γλιαρμή, που τα κατάφερε το 1865, εγκλωβιζόντάς το με μέσα στα σπλιά στο όρος Άμπελος και εξοντώνοντάς το με ασπίδα.



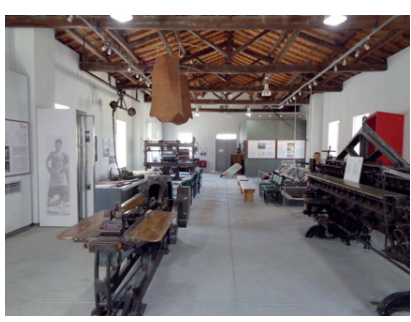
Αλλά βέβαια ζώα που εκτίθενται στο μουσείο Φυσικής Ιστορίας Αιγαίου, το οποίο είναι πιο γνωστό ως Παλαιοντολογικό Μουσείο Μυτιληνίων Σάμου, είναι πολύ πιο εντυπωσιακά. Μάλιστα ένα απ' αυτά, πέραν του καπλιανιού, διαθέτει το δικό του μυθιστόρημα, «Τα βήματα της Σαμοθήριου» της Λίτσας Ψαραύτη. Το Σαμοθήριο ήταν ένα είδος πρώιμης καμηλοπάρδαλης, που εντοπίστηκε σε ανασκαφές το 1963 από τον καθηγητή Ιωάννη Μελέντη μαζί με πολλή ακόμη θηλαστικά στα παραπάνω χωριά. Άλλα τέτοια ζώα, που έζησαν πριν από 8-10 εκατομμύρια χρόνια στη Σάμο, είναι μικροσκοπικά άλογα (ιππάρια), μαστόδοντα, ύαινες, ρινόκεροι, κερασφόρα (γκαζέλες κ.ά.) και αρτιοδάκτυλα (βοοειδή κ.ά.). Το μουσείο περιλαμβάνει επίσης τμήματα ζωολογικό, ορυκτολογικό, θαλάσσιας ζωής και βοτανολογικό, ενώ προσφάτως έχει προστεθεί σ' αυτό και ιστορικό-εθνογραφικό τμήμα.



Στη χλωρίδα αλλά και στην οικονομία της Σάμου περίοπτη θέση καταλαμβάνει το αμπέλι. Η πιο γνωστή και κερδοφόρα ποικιλία του είναι το λευκό μσοχάτο, ενώ δευτερευόντως καλλιεργούνται και άλλες ποικιλίες, όπως το φωκιανό. Σήμερα από 2.450 αμπελοργούς καλλιεργούνται επιμελώς 15,5 τετραγωνικά χιλιόμετρα, σε ποσοστό 98% με μσοχάτο, το οποίο είναι γνωστό για τη γλυκύτητα και το άρωμά του. Η μεγάλη ανάπτυξη της αμπελοκαλλιέργειας σημειώθηκε στο δεύτερο μισό του 19ου αιώνα, όταν η φυλλοξήρα είχε καταστρέψει τον γαλλικό αμπέλων. Αργότερα, όταν η φυλλοξήρα έφτασε κι εδώ, ένα μέρος των παραγωγών στράφηκε στον καπνό, για τον οποίο το νησί είχε επίσης γίνει γνωστό. Σήμερα το μσοχάτο Σάμου, Προϊόν Ονομασίου, δημιουργώντας άτυπες αλλά ουσιαστικές αντιπυρικές ζώνες. Κι αν η Δασική Υπηρεσία δεν ήταν μια άκαμπτη δημόσια υπηρεσία, όχι μόνο δεν θ' απαγόρευε αλλά αντιθέτως θα προμηθεύονταν την εκχέρωση του δάσους τριγύρω από τους οικισμούς του νησιού και τη φύτευσή τους με αμπέλι. Σήμερα δεν αφηρούν να κοπεί ούτε κλαδάκι χωρίς την άδειά της, συντελώντας με τον τρόπο της στη συσσώρευση καύσιμης ύλης και πολλαπλασιάζοντας τους κινδύνους για το οικοσύστημα του νησιού. Ας μην ξεχνάμε ότι το πεύκο ανήκει στην κατηγορία των «πυρφόιτων», εκείνων δηλαδή που ευνοούνται και αναγεννούνται από τη φωτιά.



Από το 2005 λειτουργεί στο νησί ένα εξειδικευμένο ίδρυμα, το Μουσείο Σαμιακού Οίνου, από τον Ενιαίο Οινοποιητικό Αγροτικό Συνεταιρισμό του νησιού. Φιλοξενεί τα σ' ένα πετρόχτιστο κτήριο του 19ου αιώνα στις εγκαταστάσεις του στο Μαλαγάρι Βαθέως, όπου παραδοσιακά λειτουργούσαν οι μεγάλες κρασασπιθικές του νησιού (και από το οποίο, παρεμπιπτόντως, Μαλαγάρι πήρε το όνομά της η οικογένεια της συζύγου μου). Φιλοξενεί στοιχεία που προσδιορίζουν το σαμιακό κρασί: από τους ορεινούς αμπελώνες και τις πεζούλες, τη χειρωνακτική εργασία, τον τρύγο και το πατητήρι, την οινοποίηση και την παλαίωση ως τις μεγάλες ξύλινες οινοδεξαμενές, τις συλλεκτικές φιάλες, ιστορικές φωτογραφίες και στοιχεία καταγραφής της παραγωγής, τα σκεύη και εργαλεία βαρελοποιίας, παλιά μηχανήματα οινοποίησης καθώς και μια μακρόχρονη σειρά βραβεύσεων και διακρίσεων. Το μουσείο δηλαδή περιγράφει μέσω των εκθεμάτων του το σύνολο της ιστορικής, κοινωνικής και πολιτιστικής διαδρομής του σαμιακού κρασιού. Είναι επισκέψιμο για το κοινό, ενώ κάθε τόσο πραγματοποιούνται και οινογευστικές δοκιμές.



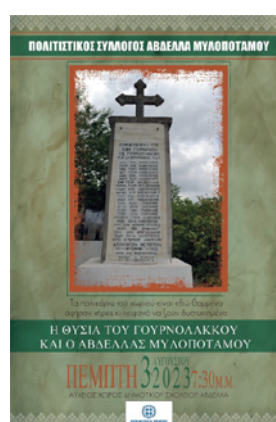
Ένα άλλο πρωτότυπο στο είδος του ίδρυμα είναι το Μουσείο Βυρσοδεψίας στο Καρλόβασι, που λειτουργεί από το 2008. Είναι μοναδικό στο είδος του στην Ελλάδα, ανήκει στο πανεπιστήμιο Αιγαίου και λειτουργεί με ελεύθερη είσοδο. Στεγάζεται σ' ένα παλιό βυρσοδεψείο, όπου μέσα από τα εκθέματά του παρουσιάζονται τα χρόνια της βυρσοδεψικής ευημερίας του νησιού, που διήρκεσε από την εποχή της Σαμιακής Ηγεμονίας μέχρι τον Β' Παγκόσμιο Πόλεμο. Το Μουσείο παρουσιάζει τα εργαλεία, τα μηχανήματα και τις μεθόδους επεξεργασίας των δερμάτων. Οι επισκέπτες μπορούν επίσης να δουν πλούσιο φωτογραφικό υλικό και χάρτη με τα βυρσοδεψεία που λειτουργούσαν στη Σάμο κατά τον 20ό αιώνα. Να σημειώσουμε εδώ ότι λειτουργούν και άλλα Μουσεία, πέραν των τεσσάρων που περιγράψαμε μέχρι τώρα: ένα εξαιρετικό Εκκλησιαστικό-Βυζαντινό στο Βαθύ, και Λαογραφικό στο Καρλόβασι, στους Μαυρατζαίους, στο ξενοδοχείο Doryssa (λαογραφικό χωριό), στα Κουμαίικα και στον Παγώνδα. Εσχάτως προετοιμάζεται για λειτουργία στο Ηράϊον το Μουσείο Ναυπηγικών και Ναυτικών Τεχνών του Αιγαίου, τιμώντας τη μακρόχρονη και ενεργή μέχρι σήμερα ναυπηγική παράδοση του νησιού.



Θα κλείσω για σήμερα με την παράδοση αυτή, της ναυπηγικής, που παραμένει ενεργή με τέσσερα κάρνα, στον Άγιο Ισίδωρο, στον Πύργο, στους Δρακαίους και στο Καρλόβασι. Από την αρχαιότητα είναι γνωστό το σαμιακό πεύκο για την υποδειγματική του συμπεριφορά στη θάλασσα και στην αλμύρα της. Το μουσείο έχει σχεδιάσει να εκπληρώσει τους στόχους του μέσα από ένα πλέγμα μουσειακών, εκπαιδευτικών και ερευνητικών δραστηριοτήτων που συνδέονται λειτουργικά και αλληλοσυμπληρώνονται. Στο επίκεντρό του βρίσκονται τόσο η διάσωση και η αξιοποίηση της υλικής όσο και η διαφύλαξη και προβολή της αύλης πολιτιστικής κληρονομιάς στους τομείς της ναυπηγικής και ναυτικής τέχνης. Προβλέπεται η διάσωση και έκθεση τουλάχιστον 12 αντιπροσωπευτικών σκαφών και η προβολή τριακοσίων εκθεμάτων της συλλογής του. Ας ελπίσουμε ότι δεν θα έχει την τύχη των δικών μας Μουσείου Αλμείας Αγίας Γαλήνης και Θαλάσσιου Πλοίου του Αλιευτικής Παράδοσης Κολυμπαρίου...

## Ο Αβδελλός ξέρει να τιμά

Το 1943 διαπράχθηκε από τις γερμανικές αρχές κατοχής στην περιοχή Γουρνόλακκος του Ψηλορείτη ένα αποτρόπαιο έγκλημα, απ' αυτά που παραβιάζουν τις ίδιες τις αξιακές αρχές του ανθρώπινου πολιτισμού. Στις 16 Αυγούστου 1943 εκτελέστηκαν εκεί δώδεκα άνδρες, με τη αιτιολογία ότι συνελήφθησαν σε απαγορευμένη ζώνη. Οι νεκροί όμως έπρεπε να ταφούν κι όχι να μείνουν έρμαιο των σκυλιών και των όρνιθων, γι' αυτό και δυο βδομάδες αργότερα μια πομπή Αβδελλιωτών και συγγενών τους ξεκίνησε για τα ύστατα καθήκον. Επικεφαλής είχαν τις αρχές τους, τον ιερέα των Λιβιδίων και τον δάσκαλο του Σχολείου του Αβδελλά Νικόλαο Δετοράκη, που μόλις είχε ανοίξει το σχολείο του και δεν δεχόταν να αισθάνεται άταφους τους γονείς μαθητών του. Το γερμανικό απόσπασμα δεν σεβάστηκε ούτε αυτή την ιερή στιγμή κι άνοιξε πυρ, εξοντώνοντας είκοσι ακόμα ανθρώπους. Στη μνήμη τους την προεχρή 3 Αυγούστου στις 19.30 οργανώνεται από τον Πολιτιστικό Σύλλογο σχετική εκδήλωση, στην οποία ο συντάκτης της στήλης θα έχει την τιμή να παρουσιάσει τόσο την ιστορία του Σχολείου όσο και του αείμνηστου δασκάλου του, ο οποίος σημειωτέον ήταν Λασιθιώτης. Ποιος είπε ότι δράματα, όπως εκείνο της Αντιγόνης του Σοφοκλή, διαδραματίζονται μόνο στην αρχαιότητα;



ΠΟΛΙΤΙΣΤΙΚΟ ΣΥΛΛΟΓΟ ΑΒΔΕΛΛΑΣ ΝΗΣΟΤΑΜΟΥ  
Η ΘΥΣΙΑ ΤΟΥ ΓΟΥΡΝΟΛΑΚΚΟΥ ΚΑΙ Ο ΑΒΔΕΛΛΑΣ ΜΥΛΟΧΩΤΑΜΟΥ  
ΘΕΜΑΤΑ 3/2023

\* Ο Χάρης Στρατιδάκης είναι Δρ. Παιδαγωγικής-Ιστορικός ερευνητής-Συγγραφέας, [stharis@yahoo.gr](mailto:stharis@yahoo.gr), 2831055031